



©Expertise France / Samusocial Pointe Noire

samusocialInternational

DIGNITÉ – SOLIDARITÉ - CITOYENNETÉ



©Amel Association International

©Samusocial Grand Tunis

// Rapport d'activité annuel 2017

samusocialInternational

Rapport d'activités 2017

SOMMAIRE

PARTIE I : Le **samusocialInternational : agir contre la grande exclusion dans le monde**

PARTIE II : L'accompagnement des dispositifs **Samusocial**

Les dispositifs lancés en 2017

- Athènes et Thessalonique, Grèce
- Beyrouth, Liban
- Libreville, Gabon

Les dispositifs en développement

- Bamako, Mali
- Dakar, Sénégal
- Le Caire, Egypte
- Lima, Pérou
- Luanda, Angola
- Moscou, Russie
- Ouagadougou, Burkina Faso
- Pointe-Noire, République du Congo
- Tunis, Tunisie

Les dispositifs les plus autonomes

- Bruxelles, Belgique
- Bucarest, Roumanie
- Casablanca, Maroc
- Cayenne, Guyane

PARTIE III : Le rapport financier

PARTIE IV : Nos partenaires

Le rapport moral du Président

2017 : Humaniser l'accueil des personnes en situation d'exil

Les premiers jours de l'année 2017 ont été porteurs et riches de sens puisque le **samusocial**International a été reçu par le Président de la République François Hollande et ses conseillers pour présenter des projets de l'association concernant les personnes en situation d'exil. Cette thématique, qui recouvre des réalités multiples et des parcours douloureux, a été au cœur de l'actualité mais aussi de nos combats en tant qu'association de référence dans la lutte contre l'exclusion sociale.

En effet, le mouvement migratoire montre que le monde est en train de changer sous nos yeux. Nous sommes, tous ensemble, en train d'écrire la première page d'un prochain chapitre de nos pays, de l'Europe et du monde, puisque ce phénomène est mondial et sans précédent.

Les équipes médico-psychosociales du **samusocial**International, présentes dans 17 pays, rencontrent déjà une proportion importante, et parfois croissante, de non nationaux dans leurs maraudes, qui représentent jusqu'à ¼ des personnes identifiées, accompagnées ou orientées. Et cela sans les cibler particulièrement. C'est donc tout naturellement que le **samusocial**International a souhaité approfondir sa réflexion et son action autour de ce public. Le monde est en marche et, à travers le projet DOMEUS (Dispositif Mobile Européen Urgence et Soins), le **samusocial**International souhaite apporter son soutien aux plus vulnérables des marcheurs du monde. Voilà pourquoi en 2017, le **samusocial**International, entouré de partenaires de confiance, a déployé une énergie conséquente dans l'organisation de deux séminaires (à Paris et Athènes) dans le but d'échanger sur ces questions et de mobiliser nos capacités de recherche et de plaider dans un triple objectif : replacer dans un contexte de compréhension plus large les situations rencontrées sur le terrain ; les faire connaître le plus largement possible et alerter les pouvoirs publics.

Au-delà de ces combats, le **samusocial**International continue à être une référence pour fournir des services de prise en charge de la grande exclusion à travers le monde. En 2017, un dispositif **Samusocial** a été lancé à Beyrouth, en partenariat avec l'ONG libanaise Amel Association International pour lutter contre l'exclusion sociale et sanitaire des jeunes et enfants les plus vulnérables, en particulier parmi les populations déracinées qui ont trouvé refuge au Liban. Un autre **Samusocial** a ouvert ses portes au Gabon, à Libreville, pour venir en aide à tout type de public vulnérable. Enfin, un dispositif **Samusocial** public a été développé au sein du Centre d'Encadrement et d'Orientation Sociale de Tunis et a fait l'objet d'une convention de partenariat avec le Ministère tunisien des Affaires Sociales. Composé d'une équipe sociale appuyée par un soignant et un psychologue, il intervient auprès des personnes majeures et mineures dans toute la zone du Grand Tunis.

Parmi les autres événements significatifs de l'année, le **Samusocial** Mali s'est rendu au Conseil des droits de l'homme des Nations unies à Genève en décembre, pour présenter ses recommandations en faveur des enfants et jeunes en situation de rue.

De la réflexion à l'action, de la compréhension à l'intervention, les équipes du **samusocial**International et de ses partenaires continuent à investir, avec professionnalisme et engagement, cette lutte de chaque instant pour venir en aide et promouvoir les droits des personnes les plus exclues de la société.

PARTIE I - Le **samusocial**International : agir contre la grande exclusion dans le monde

Notre organisation

Depuis 1998, le **samusocial**International se mobilise pour la lutte contre les exclusions sous toutes leurs formes. L'association accompagne la création et le développement de dispositifs d'aide aux personnes en situation d'exclusion sociale dans les grandes villes du monde. Son réseau est aujourd'hui constitué de **17** dispositifs dont sept spécialisés dans la problématique des enfants et jeunes de la rue, mais l'exclusion ayant plusieurs visages il agit également auprès d'adultes sans-abri, de femmes et jeunes filles isolées et de communautés marginalisées.

La méthode Samusocial

Toutes les structures **Samusocial** adhèrent à des valeurs et principes communs, validés par une Charte et un Code déontologique professionnel, et partagent la méthode d'intervention **Samusocial** créée par son fondateur le Docteur Xavier Emmanuelli. La Charte est basée sur les valeurs de dignité, solidarité et citoyenneté. La méthode **Samusocial** consiste à "Aller vers" les personnes en situation de grande exclusion et se fonde sur les principes de permanence, mobilité, professionnalisme, et de la pluridisciplinarité de l'accompagnement.

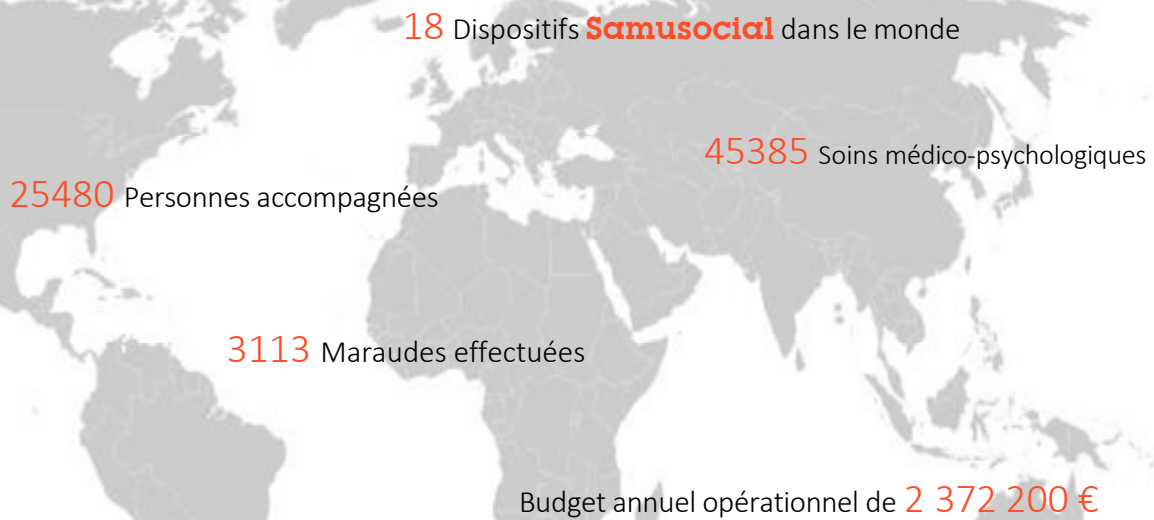
Au-delà de sa mission d'appui pour la mise en place et l'accompagnement de dispositifs locaux, le **samusocial**International en favorise le développement dans une dynamique de travail en réseau, et via la formation continue, le renforcement des capacités locales, les enseignements, la capitalisation et la recherche action.

Grace à ses actions, le **samusocial**International permet aux dispositifs **Samusocial** d'accompagner près de 15 000 personnes chaque année dans le monde.



samusocialInternational

En 2017



* hors **Samusocial** Fort de France, Algérie, Cayenne et Bruxelles

1. Accompagner la création et la mise en œuvre des services **Samusocial**

Le **samusocial**International répond aux demandes et accompagne la création de dispositifs « **Samusocial** » locaux. Il en assure la conception et la mise en œuvre afin de garantir la pertinence et la faisabilité du projet.

Aider à la structuration de la mise en place des **Samusociaux nationaux**

Lorsqu'une demande est formalisée, le **samusocial**International va conduire avec ses interlocuteurs nationaux des missions exploratoires et de faisabilité.

Il s'agit concrètement de :

- Préciser les besoins des personnes en situation de grande exclusion ;
- Analyser le contexte local et les spécificités du pays, ainsi que les politiques nationales ;
- Elaborer une proposition de chaîne d'activités cohérentes, avec une aide pluridisciplinaire et adaptée ;
- Identifier et choisir un réseau de partenaires ;
- Analyser les conditions de mise en œuvre et de pérennisation du projet, et établir un budget et un plan de financement ;
- Réfléchir à la forme juridique la plus adaptée que prendra la structure porteuse du projet ;
- Initier des partenariats institutionnels, afin de bien inscrire l'action du dispositif dans le cadre existant et faciliter la participation et l'appropriation du projet par les autorités locales.

En 2017, le **Samusocial**International a ainsi reçu des sollicitations et/ou a eu des échanges avec des partenaires nationaux pour la création de dispositifs **Samusocial** en Haïti, au Gabon, au Liban. Il a également eu des échanges avec des porteurs de projets du Tchad, du Cameroun, du Venezuela, de Madagascar.

Mettre en œuvre

Lorsque la décision de création d'un **Samusocial** est prise, le **samusocial**International va fournir l'assistance technique et l'ingénierie nécessaire à la mise en place du nouveau dispositif. Il s'agit alors :

- De piloter la mise en place des activités, et donc le recrutement et la formation des équipes, le démarrage des premières actions auprès des bénéficiaires et l'activation des partenariats identifiés dans la phase de conception ;
- De lancer la recherche de financements qui permettra le déploiement du dispositif, aussi bien en France, qu'auprès des institutions internationales ou des bailleurs locaux. De nombreuses institutions sont sollicitées à la fois pour des soutiens financiers et des dons en nature ;
- D'assurer le suivi des contacts et engagements institutionnels qui garantissent la viabilité du projet et qui renforcent la pérennité des dispositifs ;
- D'organiser l'enregistrement de l'association localement quand ce statut est retenu, ainsi que les instances de gouvernance qui piloteront la nouvelle entité. Le **samusocial**International est, dans les limites de la législation nationale, membre du Conseil d'Administration, en tant que membre fondateur,
- De formaliser les conventions de partenariats institutionnels et opérationnels et en assurer le suivi de la mise en œuvre.

En 2017, trois nouveaux dispositifs ont été initiés au Liban à Beyrouth, dans la région du Grand Tunis et au Gabon, ce dernier ayant pu voir le jour grâce au soutien du gouvernement gabonais

2. Développer et renforcer les capacités

Appui technique auprès des samusociaux et formation des professionnels

Le département des ressources techniques du **samusocial**International propose aux Samusociaux un appui technique continu, à distance, sur les différents aspects de l'organisation et du fonctionnement d'un dispositif **Samusocial**, et en particulier sur les situations individuelles rencontrées par les équipes et qui soulèvent des difficultés quant aux conduites à tenir (avis technique / appui à la prise de décision). Le **samusocial**International contribue également à l'élaboration des plans annuels de formation des Samusociaux, et organise les missions techniques répondant aux besoins identifiés, qui sont réalisées par les chargés de formation du SSI ou par des formateurs externes partenaires, disposant des compétences spécifiquement requises. Les missions techniques peuvent également bénéficier aux équipes des structures partenaires des Samusociaux.

Le **samusocial**International anime également un réseau de référents techniques **Samusocial** qui sont des professionnels des Samusociaux partenaires ayant acquis une solide expérience en termes de compréhension globale de la situation spécifique des personnes en grande exclusion et de maîtrise de la méthodologie générale d'intervention **Samusocial**. Ce sont des personnes ressources pour la formation continue dans leur pays mais également pour d'autres Samusociaux. Elles sont également des points focaux pour l'activité de capitalisation des expériences menée par le **samusocial**International. A ce jour, le réseau des référents techniques **Samusocial** est constitué de 9 professionnels issus des Samusociaux Mali, Pointe-Noire, Sénégal, Burkina Faso, Casablanca et Egypte.

En 2017, les activités de formations et d'assistance technique les plus significatives organisées par le **samusocial**International sont les suivantes :

- Plusieurs sessions de formations en Grèce auprès des associations d'aide aux personnes en exil, sur des thématiques liées au traumatisme psychologique chez l'adulte et l'enfant, aux secours d'urgence. Puis une session de formation initiale à la méthodologie d'intervention **Samusocial** et une session de formation en santé mentale pour les intervenants du futur **Samusocial** Grèce porté par l'association Kinoniko EKAV) ;
- Deux sessions de formation initiale à la méthodologie d'intervention et d'accompagnement individuel **Samusocial** auprès de 10 professionnels du **Samusocial** Grand Tunis et du Centre d'Encadrement et d'Orientation Sociale de Tunis (CEOS) ;
- Trois formations à la méthodologie d'enquête CAP pour les intervenants du **Samusocial** Mali (12 personnes), du **Samusocial** Pointe-Noire (14 personnes) et du **Samusocial** Sénégal (12 personnes) – avril, mai, juin 2017 ;
- Une mission d'appui technique de 6 mois pour la mise en place d'un service **Samusocial** à Beyrouth en partenariat avec l'association Amel incluant une session de formation initiale à la méthodologie d'intervention et d'accompagnement individuel **Samusocial** auprès de l'équipe **samusocial**International / Amel à Beyrouth ainsi qu'une formation sur le traumatisme psychologique ;

- Un séminaire technique inter Samusociaux, en octobre, avec 17 participants des Samusociaux Mali, Pointe-Noire, Sénégal, Burkina Faso, Casablanca et Egypte, autour des thématiques de l'éducation à la santé, des référentiels de service médical et système d'information sanitaire, des pratiques professionnelles de la coordination, des pratiques d'intervention auprès des familles.

En tout, ce sont 13 sessions de formation et d'appui technique qui ont été réalisées et/ou organisées par le département des ressources techniques ; 124 professionnels des Samusociaux et structures partenaires ont bénéficié d'au moins une session.

Renforcer la gestion et le management

Après l'élaboration par le **samusocial**International d'un manuel de procédures administratives, financières, ressources humaines et sécurité « générique », sur la base des pratiques en place au Burkina Faso, au Mali, au Sénégal et à Pointe-Noire, le travail pour l'adaptation et la mise en application de ce manuel de procédures s'est poursuivi en 2017 dans plusieurs Samusociaux.

Ce manuel vient renforcer les mesures d'accompagnement fournies par le **samusocial**International aux Samusociaux nationaux en termes de management des ressources humaines, gestion comptable et financière, et autres éléments de gestion administrative, indispensables à la solidité organisationnelle des Samusociaux.

Accompagner les instances de gouvernance

Afin de renforcer l'implication des Conseils d'Administration dans la mise en œuvre des projets associatifs portés par les Samusociaux nationaux, le **samusocial**International accompagne les instances de gouvernance en étant le plus possible présent aux événements marquants de chaque **Samusocial** et/ou lorsque des décisions importantes doivent être prises.

En 2017, Marie Chuberre, Directrice du SSI, a participé au Conseil d'Administration du **Samusocial** Pointe-Noire pour participer à la réflexion suite à la tenue d'un audit organisationnel et accompagner la préparation du changement de Président, ce dernier ayant été appelé à de hautes fonctions.

Le Dr Emmanuelli a participé au mois de Novembre à l'AG extraordinaire du **Samusocial** de l'île de Cayenne, pour entériner le changement de statut et de nom en **Samusocial** de Guyane.

De même il était aux côtés du **Samusocial** Mali à l'occasion du renouvellement de la convention de partenariat avec la Principauté de Monaco.

Soutenir la communication et accompagner la recherche de financement des Samusociaux nationaux

Le **samusocial**International appuie les directeurs/chargés de communication des Samusociaux nationaux dans le développement de leurs outils de communication et leurs relations media, il assure également une veille active sur les opportunités des grands donateurs. Il relaye également au sein du réseau et auprès du grand public les informations remontant des Samusociaux et liées à sa propre actualité.

Pour la recherche de financements le **samusocial**International participe au montage de dossiers de réponse aux appels à projets des bailleurs institutionnels ou en présentant des dossiers auprès d'entreprises et fondations.

Dons

En 2017, 4 campagnes d'appel à don e-mailing ont été envoyées à la base de contacts du **samusocial**International. Le **samusocial**International permet à ses donateurs d'affecter leur don à un **Samusocial** de leur choix ou de le confier au **samusocial**International qui en choisira la destination en fonction des besoins.

Le **samusocial**International a également été présent sur plusieurs plateformes de financement participatif, comme **Goodeed** (financement **Samusocial** Burkina Faso), **Helloasso** (financement **Samusocial** Sénégal et SSI) et **Commeon** (financement **Samusocial** Burkina Faso).

L'association a perçu près de 37.500 € de dons de particuliers en 2017.

3. Proposer des outils permettant d'agir

Les capitalisations

Dans le cadre de son projet de capitalisation des expériences et pratiques professionnelles des Samusociaux, le **samusocial**International développe des guides méthodologiques et cahiers thématiques qui permettent de diffuser et partager les expériences professionnelles **Samusocial** et de contribuer à la formation continue des professionnels.

En 2017, ont été produits et publiés, par/ou en collaboration avec le **samusocial**International, un rapport sociodémographique sur les enfants et jeunes en situations de rue au Caire, un Livre Blanc sur la problématique spécifique des violences intrafamiliales vécus par les enfants et jeunes en situations de rue à Ouagadougou et un cahier thématique franco-russe « Comprendre le syndrome de désocialisation – Clinique de l'exclusion ».

Cette année, a également débuté un projet du **samusocial**International financé par Expertise France, dans le cadre de l'initiative 5%, en partenariat avec les Samusociaux Mali, Pointe-Noire et Sénégal, avec, notamment, la réalisation d'enquêtes sur les Connaissances, Attitudes et Pratiques (CAP) dans les domaines du VIH/Sida, de la Tuberculose et du Paludisme, des enfants et jeunes vivant en rue à Bamako, Dakar et Pointe-Noire. Les rapports pays de ces enquêtes CAP constitueront la base d'un travail de conception et de production de guides et supports d'éducation à la santé, dans le domaine de ces trois pathologies, adaptés aux enfants et jeunes vivant en rue. Ces outils ainsi qu'un guide méthodologique d'enquête CAP seront disponibles en 2018.

Les cahiers thématiques et guides méthodologiques sont en accès libre et gratuit via le Centre de ressources du site Internet du **samusocial**International.



4. Partager les connaissances sur l'exclusion sociale à travers les enseignements

Les Enseignements

Dans un objectif de diffusion de son approche et de partage des savoirs issus de ses expériences de terrain, le **samusocial**International développe des enseignements universitaires en France et à l'étranger.



- Le **samusocial**International a créé en 2004, un **Diplôme Universitaire sur l'abord de la problématique des enfants et jeunes de la rue**. Cet enseignement de 100 heures est, depuis 2012, dispensé en partenariat avec la Faculté de Médecine de l'université Paris Descartes.
- Depuis 2006, un **enseignement électif de 24 heures « L'exclusion sociale en milieu urbain - Villes du Nord et villes du Sud »** est dispensé à l'Institut d'Études Politiques de Paris (Sciences-Po).
- Depuis 2011, un **module de 10 heures « L'action non gouvernementale en matière de lutte contre l'exclusion sociale »** est intégré au sein du Master Coopération internationale et ONG de l'université Paris 13.

⇒ **En 2017, ce sont donc 45 étudiants** qui ont bénéficié des enseignements théoriques et des expériences professionnelles du **samusocial**International dans le domaine de l'action contre l'exclusion.

Destinés aux étudiants désireux de développer leurs connaissances sur les formes contemporaines de l'exclusion sociale et en particulier de la grande exclusion en milieu urbain, ces enseignements déclinent, par une vision transversale et interdisciplinaire, les apports de la réflexion théorique et ceux issus des expériences menées dans différents contextes nationaux.

Pour la mise en œuvre de ces enseignements, le **samusocial**International élabore, en collaboration avec les partenaires universitaires, les programmes des enseignements et mobilise des intervenants, en France et à l'étranger. Il facilite l'organisation des stages requis dans le cadre de certains enseignements et organise la participation des étudiants à des maraudes avec des Samusociaux en France.

5. Sensibiliser, informer et animer le plaidoyer au niveau international

Communiquer sur les activités en France et à l'International

Le département Communication du **samusocial**International, a pour objectif de faire connaître auprès du plus grand nombre les actions et l'expertise développées depuis plus de 20 ans par le **samusocial**International, et communique essentiellement sur les activités menées par les différents dispositifs à l'étranger.

3 supports de communication principaux sont utilisés pour la communication externe auprès du grand public :

Le site Internet

Une page Facebook

Une page Twitter

Au 31 décembre 2017, le **samusocial**International enregistre une augmentation constante et encourageante de sa visibilité sur les réseaux sociaux :

→ **Facebook : 1867 abonnés (+17.4% en un an)**

→ **Twitter : 345 followers (+50% en un an)**

→ **Linkedin : 336 abonnés (+205% en un an)**

Il existe également une chaîne Youtube (18 abonnés) et une newsletter trimestrielle interne (salariés, directeurs nationaux, et membres du Conseil d'Administration).

Informer et alerter sur les personnes en grande exclusion

Le plaidoyer vise à mobiliser les acteurs nationaux et internationaux dans la lutte contre la grande exclusion sociale. Le **samusocial**International appuie les différentes actions de plaidoyer des Samusociaux nationaux et il prend la parole au niveau international dans les forums, séminaires et médias dans le monde. Le Président du **samusocial**International, le Docteur Xavier Emmanuelli, se mobilise tout particulièrement dans cette fonction.

En 2017, les activités de plaidoyer ont été tournées vers l'organisation de séminaires (national et international) pour enclencher des réflexions sur la question migratoire et aboutir à un plaidoyer commun pour les personnes en situation d'exil.



Organiser des séminaires nationaux et internationaux sur la grande exclusion

Le **samusocial**International organise des événements pour mobiliser les professionnels, les décideurs et les différents acteurs internationaux sur les enjeux et les problématiques rencontrées par les personnes touchées par la grande exclusion.

Il peut s'agir de séminaires d'échanges professionnels sur les questions de prise en charge des personnes les plus exclues.

Il peut également s'agir d'échanges multi acteurs favorisant le partage des connaissances et les synergies locales, nationales et internationales et/ou public - privé au service de la lutte contre les exclusions sociales.

En 2017, le **samusocial**International a organisé deux séminaires traitant de la question des migrations. Le 24 octobre 2017, au Musée national de l'histoire de l'immigration à Paris, le Dr Xavier Emmanuelli, Président fondateur du **samusocial**International et le Dr Kamel Mohanna, Président fondateur d'Amel Association International ont réuni plus de 200 participants issus d'organisations de la société civile, d'institutions ou du monde de la recherche, dans l'objectif d'échanger et d'élaborer les recommandations nécessaires à un accueil plus digne et durable des personnes en situations d'exil. Les discussions ont permis de croiser les regards variés et complémentaires de trente intervenants, sur le contexte des migrations internationales, les contraintes juridiques et pratiques en lien avec les droits des demandeurs d'asile, la politique migratoire de la France, la situation des mineurs non-accompagnés, l'organisation géographique des migrations et l'intégration des réfugiés.

Afin de capitaliser sur ces différentes expériences et expertises, et de montrer qu'un autre accueil est possible, le SSI et Amel Association International ont organisé un second séminaire, à Athènes les 5 et 6 décembre 2017 au centre culturel Melina Merkouri de la municipalité d'Athènes et à l'Institut français de Grèce. Ce dernier a rassemblé plus de 100 chercheurs, acteurs de terrain, incluant des représentants de collectivités territoriales, et organisations de la société civile, grecs et euro-méditerranéens.

En mettant en lumière les initiatives citoyennes au niveau euro-méditerranéen, ce séminaire a permis d'amorcer le plaidoyer pour la mise en œuvre d'un nouveau modèle de mobilité pour les personnes en situation d'exil sur la base de pratiques innovantes et de réflexions de chercheurs.

La clôture du séminaire a permis au Dr Kamel Mohanna, Président fondateur d'Amel et au Dr Xavier Emmanuelli de lancer un appel aux participants afin que soit développé un mouvement régional d'acteurs, travaillant avec les personnes en situation d'exil, et partageant des valeurs communes de dignité, de solidarité et d'humanité.



La portée de ces séminaires a été appuyée par la sortie du dernier ouvrage du docteur Emmanuelli intitulé "*Accueillons les migrants*" (éd. de l'Archipel) paru en novembre 2017. Le Président du **samusocial** International y lance un appel solennel en faveur des migrants pour changer notre regard et les accueillir avec dignité.

XAVIER
EMMANUELLI

**ACCUEILLONS
les migrants !**

Ouvrons nos portes
Ouvrons nos cœurs



6. Fédérer le réseau international des Samusociaux autour des principes et valeurs communes



14^{ème} édition des Journées de Coordination

Lancées en 2004, les Journées de Coordination s'inscrivent dans le cadre du travail de mutualisation d'expertise et de formation du **samusocial**International. La 14^{ème} édition de ces journées s'est tenue à Ivry-sur-Seine et dans le 12^{ème} arrondissement de Paris, du 26 au 29 juin 2017. Elles ont réuni l'équipe du **samusocial**International et ses principaux interlocuteurs au sein des dispositifs **Samusocial**, directeurs des Samusociaux locaux et représentants du SSI ; ainsi ce sont au total 27 personnes qui ont participé à ces réunions.

Cette 14^{ème} édition a été l'occasion d'introduire les nouveaux projets (**Samusocial** du Grand Tunis, SSI Liban, Initiative 5%) et de travailler sur des thématiques spécifiques comme le droit international relatif à la protection des réfugiés et demandeurs d'asile. Une formation aux urgences a également été réalisée, ainsi que des ateliers sur la cogestion de projets, la communication, la sécurité.

Appuyer son réseau dans le dépôt de dossiers multi-pays

Le **samusocial**International a, depuis plusieurs années, obtenu des financements pour des projets multi pays (actuellement AFD et Initiative 5%). Ces projets permettent de renforcer les actions d'échange et de capitalisation entre les Samusociaux. Ils font l'objet de comités de pilotage qui sont l'occasion de réunir les directeurs des Samusociaux concernés, d'aborder les orientations stratégiques développées ou à développer, tout en garantissant un suivi des actions et des budgets dans le respect des engagements contractuels avec les bailleurs de fonds concernés. A cet effet des réunions de travail se sont tenues en marge des journées de coordination, du 21 au 23 juin 2017 à Paris.

Garantir le respect du label « **Samusocial** »

Le **samusocial**International est en effet mandaté pour la protection à l'international du label « **samusocial** » : l'appartenance au réseau du **samusocial**International est de ce fait formalisée par le biais de Conventions pluriannuelles de partenariat entre le **samusocial**International et les Samusociaux nationaux.

PARTIE II —L'accompagnement des Samusociaux



18 dispositifs soutenus par le **samusocial** International à travers le monde (2017).

Les missions d'un Samusocial:



Maraudes
Jours/ nuits



Centre
d'accueil



Travail en
réseau



Hébergement
d'urgence



Médiation
familiale



Plaidoyer

Les samusociaux créés ou ayant rejoint le réseau en 2017

Athènes, Grèce



Contexte

Depuis 2015 la Grèce a massivement accueilli les personnes en exil fuyant des conflits, notamment des conflits syrien et irakien. Début 2016, la fermeture de la route des Balkans, principal point de transit depuis la Grèce continentale vers les autres pays de l'Union Européenne, puis l'accord Turquie-UE, ont figé le sort des dizaines de milliers de personnes, les bloquant de fait sur le territoire. Fin 2016, près de 61 000 migrants et demandeurs d'asile se trouvaient en Grèce pour une durée indéterminée, soit en Grèce continentale, soit sur les « hot spots » (iles grecques). L'accueil transitoire (tentes, préfabriqués, habitat précaire) est devenu un hébergement de long terme. Du fait des conditions matérielles présentes, des traumatismes passés, de l'incertitude totale qui plane sur leur futur, les populations sont atteintes de troubles psychologiques importants, fragilisant encore plus leur résilience. Les capacités d'accueil spécialisé étant largement dépassées, le **samusocial** International s'est engagé aux côtés d'associations grecques (Praksis, Arsis, Kinoniko EKAV), pour répondre à l'urgence sociale des migrants/demandeurs d'asile, dans les îles et à la périphérie des grandes villes (Thessalonique et Athènes), en renforçant l'accès aux droits des personnes particulièrement vulnérables (handicaps, pathologies chroniques etc.)

Activités du Samusocial International en Grèce



▪ Soutien aux associations partenaires

69 professionnels grecs mais aussi réfugiés (refugee community workers) de 8 organisations ont été formés sur les questions de prise en charge médico psychologique des personnes réfugiées et migrantes, avec un focus particulier sur la dimension psychologique et psycho-trauma. L'objectif de ces formations était de renforcer les connaissances, les capacités et la prise en charge des intervenants et volontaires auprès des publics concernés (réfugié.es et personnes en situation de grande exclusion).

Le **samusocial** International a réalisé cinq formations en Grèce en 2017. Elles ont porté sur la thématique des traumatismes et de problèmes de santé mentale des adultes et enfants avec leur famille ainsi que sur les gestes de premiers secours et la méthode d'intervention **samusocial**. Tenues en janvier, mai et décembre entre Paris et Athènes, leur objectif était de renforcer les connaissances, les capacités et la prise en charge des intervenants et volontaires auprès des publics concernés (réfugié.es et personnes en situation de grande exclusion).

« Le fait d'écouter des récits traumatiques toute la journée et d'en écouter beaucoup augmente le risque de traumatisme chez les accueillants, dont certains sont eux-mêmes réfugiés et ont vécu ce même traumatisme, ce qui provoque chez eux un syndrome de reviviscence. Certains me diront qu'ils vivent avec, que c'est ainsi, ça ne les quitte plus, ils en parlent avec leur conjoint qui parfois travaille dans la même ONG, ils y pensent sans arrêt, d'autres font des rêves. J'ai senti à ce moment-là combien certaines personnes sont en difficulté, surtout lorsqu'il s'agit d'accueillir des enfants »

Nicole Georget (extrait rapport de formation)



Autres actions et évènements significatifs de l'année 2017

Sur la base de ces expériences et contacts établis en Grèce, mais également dans d'autres pays touchés par l'afflux de migrants, le **samusocial** International a organisé avec l'association libanaise AMEL des séminaires de plaidoyer au niveau européen, afin de discuter les réponses citoyennes en lien avec la crise des réfugiés, de partager ces expériences, d'identifier les convergences entre ces initiatives et de proposer des recommandations afin que ces actions soient pérennisées.

Il s'agissait également d'interpeler l'Europe sur ses engagements en termes d'accueil des réfugiés, mais également en termes de soutien aux pays d'accueil de première ligne souvent déjà fragilisés économiquement. Deux premiers séminaires ont eu lieu au dernier trimestre 2017, à Paris et à Athènes.

Beyrouth, Liban



Contexte

Avec une population libanaise vulnérable estimée à 1,5 million d'habitants sur les 6 millions que compte le pays, et une population massive de réfugiés syriens, le Liban est fortement impacté par la crise migratoire : il est le premier pays au monde par le nombre de réfugiés par habitant (environ 1 / 4) et près de la moitié des personnes touchées par la crise sont des enfants et des adolescents. Ainsi, dans les grandes villes, en particulier à Beyrouth, le phénomène des enfants qui travaillent et mendient dans les rues augmente. Face à cette situation, le **samusocial** International a mis en place, en partenariat avec l'Association Amel, une unité mobile d'assistance médico-psychosociale à Beyrouth et dans sa région, en faveur des enfants et des jeunes « en situations de rue » et présentant de fortes vulnérabilités. Les échanges avec les Municipalités, le HCR et les autorités informelles des zones d'intervention ont permis le déploiement des maraudes mi-juillet 2017.

Activités du Samusocial



- **Equipes Mobiles d'Aide (EMA)**

Maraudes de jour et de nuit selon les conditions de sécurité et les situations rencontrées pour prodiguer des soins médicaux et un accompagnement social, éducatif et juridique aux enfants en situation de rue.



- **Hébergement d'Urgence / Centre de jour**

Les permanences de jour ne sont réalisées que lorsqu'il n'est pas possible de faire des maraudes et pour assurer des sessions d'information et de sensibilisation dans les domaines de la santé et l'assistance psychosociale.



- **Orientations et aides à l'insertion**

Une cartographie détaillée du réseau de services sociaux et sanitaires et des centres d'accueil et d'hébergement existants a été constituée.

L'essentiel de la prise en charge juridique consiste à informer et orienter les réfugiés vers les services de pré-enregistrement du Haut-Commissariat pour les Réfugiés et à garantir une assistance pour l'établissement des documents d'identité et actes d'état-civil.



- **Actions de plaidoyer**

Le programme développe un réseau humanitaire, national et international d'acteurs impliqués dans la crise des réfugiés pour des solutions de protection immédiate au Liban. Une collaboration étroite avec le HCR, IRC et la Fondation Makhzoumi (principaux acteurs intervenant dans la protection des enfants en situation de rue de Beyrouth) prend forme. Enfin, les données collectées dans le cadre du projet seront partagées avec les acteurs étatiques et les partenaires nationaux et internationaux, afin de sensibiliser sur les problématiques rencontrées et d'influencer les politiques sanitaires et sociales.



▪ Soutien aux associations partenaires

La force de ce partenariat réside dans la mise en commun des compétences et expériences des deux partenaires : AMEL s'appuie sur son réseau opérationnel existant (ressources humaines, centres d'accueil etc.) et la connaissance des mécanismes d'assistance et de protection libanais (services sociaux et sanitaires, cadre juridique) ; le SSI apporte son expertise dans la mise en place et la gestion de dispositifs mobiles d'aide médico-psychosociale aux personnes en situation d'exclusion sociale en milieu urbain.

Chiffres clés 2017

110 maraudes effectuées

300 enfants et jeunes en situation de rue identifiés

530 accompagnements réalisés

2 sessions de sensibilisation

2 journées d'activités à destination des enfants et jeunes en situation de rue

5 sessions de formations à destination de l'équipe mobile et des professionnels du secteur

Actions et évènements significatifs de l'année 2017

Parmi les temps forts de cette année de lancement de projet, au-delà des premières maraudes de l'EMA au mois de juillet et de la mise en circulation du véhicule d'aide au mois d'octobre, on peut notamment citer les formations qui ont accompagné le déploiement de l'équipe mobile d'aide :

- L'EMA a bénéficié d'une formation initiale de 3 jours par le chargé de mission technique, mais également d'un accompagnement technique continu, au quotidien, de ce tout au long de sa mission de six mois sur place.
- Le Dr Jean-Michel Coq a animé deux journées de formation sur le psycho-traumatisme les 13 et 14 novembre, qui ont bénéficié à la fois à l'équipe mobile d'aide, à d'autres personnels d'AMEL et à une organisation partenaire spécialisée dans la protection de l'enfance, Himaya.
- L'équipe a également participé à plusieurs séries de formations sur la protection de l'enfance (Amel), la prise en charge en termes de santé mentale (International Medical Corps) ou encore en droit des réfugiés.

Libreville, Gabon



Contexte

Le **Samusocial** Gabonais intervient auprès de divers publics vulnérables : personnes âgées, femmes seules (avec ou sans enfant), enfants isolés, personnes en situation de détresse physique ou psychologique, femmes victimes de violences. Créé en 2017 à l'initiative de Mr Wenceslas Yaba, directeur adjoint du CHU de Libreville, avec le soutien du Ministère gabonais du développement social, de la prévoyance sociale et de la solidarité nationale, il vient pallier les difficultés d'accès à la santé dont souffrent une partie importante de la population du Gabon. Il est mis en place dans un contexte de très grande pauvreté, selon une enquête menée entre l'état gabonais et le cabinet Mackinsey 38% de la population gabonaise vit sous le seuil de pauvreté. Le Gabon a 1.800.000 Habitants. Malheureusement 20 % de ces précaires ne peuvent pas payer le ticket modérateur de la sécurité sociale, et donc ne peuvent pas avoir accès aux soins et aux médicaments. Il s'agit alors, conformément à la méthode Samusocial d'aller vers les populations éloignées (géographiquement, économiquement) du système national de santé et de leur offrir les soins de base et autre accompagnement social tout en facilitant leur accès aux unités sanitaires de référence.

Activités :

- **Le numéro vert 1488**

Appel gratuit 24h sur 24 et 7 jours sur 7 pour les personnes en situation de handicap, les malades isolés, les personnes sans ressources, exclues ou vivant dans la précarité ainsi que pour des situations d'interventions sanitaires d'urgence.



- **1 Hébergement d'urgence**

7/7 jours et 24/24 heures



- **1 Equipe Mobile d'Aide**

(Ou Urgence Sociale de Proximité USP) Des maraudes sont organisées pour soigner gratuitement les populations et leur donner des médicaments après consultation et des vêtements selon les besoins exprimés.



- **1 Centre de santé médico-psychologique**

Ouvert 6/7 jours avec une équipe médicale composée de 10 médecins. Toutes les consultations et les médicaments sont gratuits.



- **Actions de plaidoyer**

Participation aux réseaux et échanges avec des acteurs travaillant sur la problématique de l'exclusion (Croix Rouge gabonaise, Centre National d'Assurance Maladie et de Garantie Sociale, FNAS...)

Chiffres clés 2017

10430 bénéficiaires

115 professionnels.

9963 interventions sanitaires et sociales (juillet à décembre 2017). **42 135** médicaments donnés

5130 appels

Actions et évènements significatifs de l'année 2017

Le Samusocial gabonais à la croisée du Samu médical et du Samusocial a fait l'objet d'une convention de partenariat, signée le 13 Juin 2017 entre Monsieur Paul BIYOGHE MBA, Ministre d'état, ministre du développement social, de la prévoyance sociale et de la solidarité nationale du Gabon et le Docteur Xavier Emmanuelli, Président du **Samusocial**International. Il a été inauguré un Juillet 2017 avec son premier centre de Libreville.

En 2017 le **Samusocial**International a pu obtenir pour le Samusocial gabonais une dotation importante de médicament auprès du programme TULIPE, association française d'urgence et de solidarité internationale des entreprises de santé. De même il a mis en lien le Dr Yaba avec l'association orthopédie sans Frontière pour des dotations d'équipements médicaux et orthopédiques reconditionnés.

D'ici peu le **samusocial** Gabonais inaugurera les centres de Port-Gentil et Franceville, puis ceux de Oyem et Mouila, soit un total de 5 centres sur le territoire gabonais. L'objectif est de toucher 200.000 personnes parmi les plus démunies.

Grand Tunis, Tunisie



Contexte

Malgré l'existence en Tunisie d'un système de protection sociale et sanitaire, on constate depuis plusieurs années la présence de personnes vivant dans les rues de la capitale, Tunis. Le **Samusocial** du Grand Tunis est un nouveau service public créé pour répondre à leurs besoins. Il a rejoint en 2017 le réseau international des Samusociaux et bénéficie de l'appui du **samusocial** International pour se structurer et développer son expertise.

Une première équipe mobile apporte une aide psychosociale en rue, ses relations privilégiées avec les acteurs publics de la santé, des affaires sociales et de la justice facilitent son travail de prise en charge et d'accompagnement des usagers.

Activités du Samusocial



▪ Equipe Mobiles d'Aide

Le **Samusocial** du Grand Tunis dispose d'une équipe qui effectue trois tournées de rue par semaine, permettant aux adultes qui vivent dans les rues de Tunis d'avoir accès à une écoute psychosociale et d'être orientées le cas échéant vers un centre d'hébergement ou un hôpital pour une prise en charge médicale.



▪ Hébergement d'Urgence / Centre de jour

Le **Samusocial** du Grand Tunis est un service développé par un centre d'hébergement public, le Centre d'Encadrement et d'Orientation Sociale de Tunis. Ce centre a une capacité d'accueil de quarante-cinq personnes. Il reçoit notamment les personnes les plus vulnérables orientées par l'équipe mobile d'aide pour une prise en charge adaptée à leurs besoins de jour comme de nuit (hébergement, hygiène, consultation médicale, écoute psychosociale).



▪ Orientations et aides à l'insertion

Le **Samusocial** du Grand Tunis propose à ses usagers un accompagnement pour l'accès aux droits sociaux et un soutien aux projets de sortie de rue.

Il bénéficie d'un accès au réseau des acteurs publics de la prise en charge spécialisée (maison de retraite, centre pour personnes en situation de handicap, etc.) et développe des coopérations avec des associations du secteur de l'insertion, notamment pour les mères célibataires.

Chiffres clés 2017

51 orientations en hébergement

339 bénéficiaires de l'action

570 entretiens et consultations médico-psychosociaux

122 maraudes nuit / jour

Actions et évènements significatifs de l'année 2017

Le **Samusocial** du Grand Tunis a mis en œuvre plusieurs activités afin d'offrir aux personnes en situation de rue une prise en charge de qualité adaptée à leurs besoins :

Le **Samusocial** du Grand Tunis a accompagné dans leur projet de sortie de rue des personnes qui en font la demande. En 2017, 84 personnes qui ont pu bénéficier d'un accompagnement dans leurs démarches administratives, juridiques, professionnelles ou personnelles pour envisager un avenir hors de la rue.

Le **Samusocial** a également mis en place des outils de recueil et de traitement des données issues des entretiens avec les personnes en rue afin d'améliorer le suivi individuel et la connaissance du phénomène de grande exclusion à Tunis. Un consultant en socio démographie est intervenu pour contribuer à améliorer les outils conçus. Une première lecture des données collectées permet de constater que la majorité des personnes rencontrées en rue à Tunis sont des hommes (70%) adultes (60% sont âgés de plus de 45 ans) ayant passé plusieurs mois dans la rue.

En 2017 a également été mis en œuvre un cycle d'apprentissage de la méthodologie **Samusocial** d'intervention en rue avec notamment l'organisation d'une mission d'observation du travail du **Samusocial** de Paris et la tenue de formations du département des ressources techniques du **samusocial** International à Tunis (principes et pratiques de l'intervention **Samusocial**, cartographie, prise en charge médicale et de soins infirmiers, gestion des accompagnements individuels, analyse de cas).

Un manuel de procédures, le « protocole d'accompagnement individuel des bénéficiaires et usagers du **Samusocial** du Grand Tunis » ; été élaboré et enfin a été constitué un annuaire des structures publiques et associatives du secteur pouvant offrir des services aux usagers selon leur profil. Afin d'assurer la continuité de la prise en charge des personnes vivant en rue, des contacts avec cinq structures identifiées dans cet annuaire ont été établis. Un premier partenariat a été formalisé avec l'association UniVersElle.



« Cette collaboration [avec le Samusocial International] traduit l'intérêt de l'Etat pour les personnes sans domicile qui sont victimes de marginalisation et d'exclusion sociale, (...) et la volonté de les accompagner, les soutenir et les réinsérer dans la société. »

Mohamed Trabelsi, Ministre des Affaires Sociales

Soutiens apportés par le Samusocial International

Le **samusocial** International est le partenaire direct du **Samusocial** du Grand Tunis dans la mise en œuvre du projet « Appui à la création et à la mise en œuvre d'un dispositif **Samusocial** dans l'agglomération du Grand Tunis » (2017-2019) soutenu par la coopération internationale de Monaco. Dans ce cadre, le **samusocial** International a ouvert une représentation à Tunis et désigné un représentant pays en charge de superviser la mise en œuvre de ses activités et d'accompagner le Centre d'Encadrement et d'Orientation Sociale et le Ministère des Affaires Sociales tunisien dans le développement de leurs réponses dans le domaine de la lutte contre l'exclusion sociale des personnes vivant dans la rue.

A ce titre, le **samusocial** International a fourni en 2017 un appui technique à la structuration du dispositif **Samusocial** du Grand Tunis. Il a participé au renforcement des compétences des personnels dans l'intervention et l'accompagnement individuel des personnes vivant en rue : mise en place d'un cycle de formation mené par le département des ressources techniques, accueil en stage au **Samusocial** de Paris de 4 personnes de l'équipe. Il a apporté un soutien institutionnel par la formalisation de relations partenariales privilégiées avec le Ministère des Affaires Sociales, la Direction de la Coopération Internationale de Monaco et l'Ambassade de France (mission institutionnelle de Xavier Emmanuelli à Tunis en juillet 2017, signature d'une convention de partenariat avec le Ministère des Affaires Sociales tunisien).

Les Samusociaux en développement bénéficiant d'un accompagnement soutenu du **samusocial**International

Bamako, Mali



Contexte

Le Mali est l'un des pays les plus pauvres du monde avec plus de la moitié de sa population vivant sous le seuil de pauvreté. La catégorie la plus touchée par cette précarité est celle des enfants et jeunes survivant dans la rue. Ce phénomène lié à la forte croissance urbaine, est concentré dans la ville de Bamako. Pour répondre à cette problématique en constante augmentation depuis 2013, le **samusocial** Mali intervient quotidiennement à Bamako auprès des enfants et jeunes de la rue, à travers une prise en charge médicale, psychosociale et éducative et a mis en place une équipe spécifiquement dédiée au suivi des adolescentes et jeunes femmes de la rue. Il travaille en partenariat étroit avec la Mairie du district, les acteurs associatifs et les services sociaux, réunis au sein d'un cadre de concertation et a mis en avant, en 2017, différentes actions de plaidoyer auprès autorités locales et nationales afin de renforcer la lutte contre l'exclusion de cette population.

Activités du Samusocial Mali :

▪ Equipes Mobiles d'Aide



La nuit : Maraudes 7j/7. Deux soirs par semaine sont spécifiquement dédiés aux jeunes filles de la rue. Ces maraudes sont aussi l'occasion de distribution de « bouillie », de préservatifs ainsi que des « causeries » éducatives sur les questions d'hygiène, d'alimentation et de sécurité.

Le jour : les activités réalisées permettent d'assurer le suivi individuel des enfants, l'orientation vers des centres sociaux, l'accompagnement à des consultations ou analyses médicales, de mener des actions de médiation familiale ou liées à la réinsertion sociale de l'enfant.



▪ Hébergement d'urgence/ centre de jour

Le **samusocial** Mali s'appuie sur des centres d'hébergement partenaires qui ont permis l'orientation de 251 bénéficiaires en 2017.



▪ Orientation et aide à l'insertion

Les enfants et jeunes en situations de rue sont accompagnés par le **samusocial** Mali dans des projets réinsertion familiale et/ou sociale. En 2017, 143 bénéficiaire ont été accompagnés dans la réalisation de projets de scolarisation, de formation professionnelle et d'apprentissage, notamment sur les métiers de l'agriculture ou encore la conduite de poids-lourd.



▪ Actions de plaidoyer

Le **samusocial** Mali est à l'origine de la création en 2011 du cadre de concertation autour de la lutte contre l'exclusion sociale des enfants et jeunes de la rue à Bamako. En novembre 2017 un séminaire de restitution des résultats de l'enquête CAP (Connaissances, Attitudes et Pratiques) sur le VIH/Sida, Tuberculose et Paludisme réalisée en avril / mai 2017 par les équipes mobiles du **samusocial** Mali.



▪ Soutien aux associations partenaires

Le **samusocial** Mali assure un renforcement des capacités et un programme de formation continue des personnels des structures partenaires. En 2017, 189 permanences médico-psychosociales auprès des partenaires ont été réalisées. Le **samusocial** Mali a aussi lancé, en 2017, un programme de formation initiale des étudiants de l'Institut National de Formation des Travailleurs Sociaux (INFTS) de Bamako, qui a touché 243 étudiants finalistes des deux cycles de l'INFTS (cycles moyens et supérieurs).

Chiffres clés 2017

1202 enfants et jeunes bénéficiaires

348 maraudes de nuit

199 maraudes de jour

1934 entretiens psychosociaux

1881 soins médicaux réalisés

944 causeries éducatives réalisées

251 orientations en hébergement

189 permanences médicosociales effectuées auprès des partenaires

Actions et évènements significatifs de l'année 2017



Le 12 mai, le **Samusocial** Mali a animé une conférence débat sur le thème : « les enfants et jeunes en situation de rue à Bamako et la méthode **Samusocial** ». Cette conférence a permis de sensibiliser un auditoire composé d'étudiants en travail social, de fonctionnaires et travailleurs dans les structures publiques et associatives intervenant dans l'action sociale, sur le phénomène des enfants et jeunes en situations de rue.

Le 30 septembre s'est tenu au centre national de documentation et d'information sur la femme et l'enfant, la 17ème Assemblée Générale du **Samusocial** Mali. Présidée par Monsieur Attaher MAIGA, secrétaire général du Ministère de la Promotion de la Femme, de l'Enfant et de la Famille, représentant Mme la Ministre ; elle a réuni des adhérents et sympathisants de l'organisation, des partenaires institutionnels et opérationnels, la

presse et bien évidemment un groupe d'enfants et de jeunes représentant les bénéficiaires des actions du **Samusocial** Mali.

Le 16 décembre, la référente technique et l'infirmière de l'équipe mobile d'aide ont animé une émission interactive sur la radio Klédu de Bamako, portant sur la prise en charge psychosociale et médicale des filles victimes d'exploitation sexuelle. L'objectif était de sensibiliser sur le profil des filles exposées et victimes d'exploitation sexuelle, ses conséquences ainsi que le rôle que la population peut jouer dans la lutte contre le phénomène.

Soutiens apportés par le Samusocial International

Le **Samusocial** Mali bénéficie d'un appui technique et d'un accompagnement de la part du **samusocial** International pour mobiliser les financements et les partenariats nécessaires à son fonctionnement. Il a aussi mis en place un appui opérationnel et des formations à travers des journées d'échange entre les Samusociaux. La Chargée de Programme du SSI s'est rendue à Bamako pour travailler sur le manuel de procédures administratives, financières et RH, ainsi que sur l'avancement des projets. Le Directeur du **Samusocial** Mali a participé, en juin à la semaine de coordination des Directeurs de Samusociaux et aux journées multi-pays. Par ailleurs, du 23 au 27 octobre dernier, les référents techniques du **Samusocial** Mali ont participé au séminaire inter-Samusociaux portant sur les modalités d'organisation et de fonctionnement des dispositifs **Samusocial** dans les domaines des outils d'éducation à la santé, des pratiques professionnelles de la coordination et de l'intervention auprès des familles.

Enfin, le **samusocial** Mali est un des partenaires du **Samusocial** International dans le projet financé par Expertise France sur la dotation de l'initiative 5% pour « l'adaptation des programmes et services de santé du VIH/Sida, de la Tuberculose et du Paludisme pour les enfants et jeunes vivant en rue au Mali, en République du Congo et au Sénégal ». Il a ainsi bénéficié des apports techniques du **Samusocial** International pour la réalisation d'enquêtes sur les connaissances, attitudes et comportements des enfants et jeunes de la rue par rapport à ces 3 pathologies.

Dakar, Sénégal



Contexte

A Dakar, des milliers d'enfants et jeunes en situation de rue se retrouvent en grande détresse psychologique, affective et physique. Ils sont victimes de l'indifférence, de la violence, de la pauvreté, de la drogue et de l'exploitation sexuelle. Il faut de toute urgence se rendre à leur rencontre dans la rue et tenter de les mettre à l'abri ; c'est un travail qui demande de professionnalisme et de l'humanisme. Les équipes du **Samusocial** Sénégal relèvent le défi depuis 2003.

Activités du Samusocial Sénégal :



Equipes Mobiles d'Aide

2 EMA, 5 nuits et 3 après-midis par semaine. Elles apportent aux enfants et jeunes une aide médico-psychosociale et des causeries d'éducation préventive et une préparation à la sortie de rue.



Hébergement d'Urgence / Centre de jour

Un CHUSIP d'une capacité de 30 lits accueille les enfants et les jeunes 24/24 et 7/7, il dispose d'un cabinet médical, un cabinet d'écoute psychologique, et propose des activités ludiques, sportives, éducatives, artistiques.



Orientations et aides à l'insertion

Les enfants et les jeunes qui en font la demande sont accompagnés dans leur projet de sortie de rue par les travailleurs sociaux et la psychologue : médiation familiale, retour en famille, orientation chez un partenaire, suivi post orientation. En 2016 86% des orientations sont durables.



Actions de plaidoyer

Diffusion des rapports, de la newsletter, conférences de presse, séminaire national du cadre de concertation avec la ville de Dakar (novembre 2016), sessions de sensibilisation dans les communes et dans les régions...



Soutien aux associations partenaires

Développement des capacités, formations, prise en charge médicale des enfants référencés par les partenaires, soutien à trois partenaires sur des activités de réinsertion socio-professionnelles.

Chiffres clé 2017

217 orientations en hébergement

1503 entretiens sociaux éducatifs

349 entretiens psychologiques

1115 bénéficiaires de l'action

369 maraudes nuit / jour

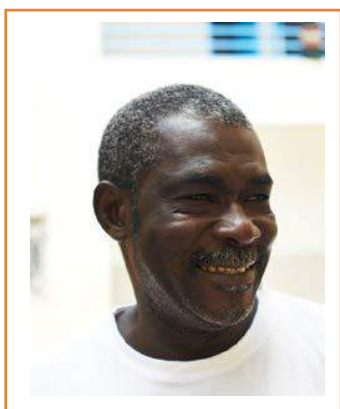
6754 soins médicaux

Actions et événements significatifs de 2017 :

En termes de plaidoyer, le **Samusocial** Sénégal a coordonné la rédaction et la publication d'un document de positionnement sur les violences faites aux enfants, adressé au Chef de l'Etat, le Président Macky Sall, signé par 20 organisations de la société civile.

En 2017, 201 enfants et jeunes ont renoué avec leur famille de façon durable. A ce jour 1402 enfants et jeunes ont été raccompagnés en famille par le **Samusocial** Sénégal.

Tout au long de l'année 2017 un important travail de réflexion sur l'organisation du SSN en termes de ressources humaines, d'organigramme et de motivation des équipes, a été réalisé au travers, entre autres, d'une mission de « team coaching » ; ce processus a permis de ressouder les équipes autour de valeurs communes.



Le Samu Social Sénégal, je l'ai vu naître, et grandir... Alors que je vais prendre ma retraite en 2018, je réalise mieux sa grandeur, sa magnificence, son professionnalisme...

Comme j'aurais souhaité voir un Samusocial dans chaque région du pays pour éradiquer la problématique des enfants en situation de vulnérabilité. Je sais que mes collègues qui poursuivent ce combat ne faibliront jamais et continueront à lutter.

Je dis au revoir à mes collègues. Quant aux enfants, ils resteront dans ma mémoire jusqu'à la fin de ma vie.

Youssouph BADJI
*Coordonnateur développement
des capacités et sensibilisation*

Soutien apporté par le Samusocial International :

Le **Samusocial** Sénégal bénéficie d'appuis techniques sous forme de missions et/ou de soutien à distance, qui se sont matérialisés en 2017 comme suit :

- ✓ Appui permanent à la recherche de financements, et à la gestion des programmes Union Européenne, de l'Agence Française de Développement et de l'Initiative 5%
- ✓ Appui tout au long du processus de réorganisation et de renforcement des équipes
- ✓ Appui dans la refonte de la base de données par le Département ressources techniques
- ✓ L'appui à la réalisation d'enquêtes CAP sur les connaissances, attitudes et comportements des enfants et jeunes de la rue par rapport au VIH/Sida, Tuberculose et Paludisme, dans le cadre du projet « initiative 5% »
- ✓ L'organisation du Séminaire inter-Samusociaux (Sénégal, Mali, Pointe-Noire, Ouagadougou), en octobre à Paris.

Enfin, comme chaque année, la directrice du **Samusocial** Sénégal a participé aux journées annuelles de coordination du **samusocial** International, réunissant au mois de juin sur 4 jours l'ensemble des directeurs des dispositifs, et aux journées multi-pays.



Le Caire, Egypte



Contexte

La ville du Caire se caractérise par une importante présence d'enfants dans la rue, d'enfants travailleurs vivant en rue mais également d'enfants vivant en famille dans la rue. Les bouleversements politiques et économiques de ces dernières années en Egypte ont ainsi eu un impact non négligeable sur ces populations précaires, ainsi que sur les modalités d'intervention des ONG et la position des pouvoirs publics.

Depuis 2008, le **samusocial**International Egypte (SSIEG) assure une intervention en continu auprès des enfants et jeunes de la rue. Aujourd'hui, la structure est reconnue comme acteur auprès des enfants et jeunes sans-abri, aussi bien par les autorités égyptiennes que par les organisations de la société civile ainsi que par les concerné(e)s. Cela a permis à l'organisation de maintenir son activité dans le pays malgré les mouvements sociaux et politiques.

Activités du Samusocial International en Egypte :



Equipes Mobiles d'Aide

Une maraude 5 nuits/7 pour apporter des soins médico-psychosociaux ainsi que des actions d'éducation préventive et juridiques (accompagnement dans les démarches d'obtention de certificat de naissance notamment).



Actions de plaidoyer

Le **samusocial**International Egypte mène des actions ciblées de sensibilisation de la population et des acteurs institutionnels à la question des enfants et jeunes de la rue afin que leurs droits soient reconnus, à travers la participation à des séminaires, réunions et des sensibilisations d'étudiants. En 2017, un carnaval en collaboration avec Ana ElMasry a été organisé, et un répertoire des services ainsi qu'un rapport sociodémographique ont été publiés. Enfin des bulletins trimestriels ont été envoyés aux partenaires et aux personnes intéressées par ce domaine.



Soutien aux associations partenaires

En 2017, le SSIEG a signé cinq accords de partenariat avec cinq ONG locales, à savoir Banati Foundation, Ana ElMasry, Egyptian Association for Societal Consolidation, Face et Nour Elhaia. L'organisation a assuré cinq formations sur plusieurs sujets, notamment les premiers secours, la prévention des IST et les violences sexuelles. En outre, des maraudes communes ont été organisées.

Chiffres clés 2017

552 enfants et jeunes bénéficiaires
243 maraudes de nuit/jour
329 entretiens psychosociaux
965 soins médicaux réalisés

293 enfants ont bénéficié de **54** sessions de sensibilisation
318 documents légaux délivrés à **284** enfants
49 journées sportives, ludiques et éducatives organisées

Actions et événements significatifs de 2017 :

En 2017, le **samusocial**International Egypte a publié son premier rapport sociodémographique sur les enfants et jeunes en situation de rue. Ce rapport a été diffusé au public, notamment aux étudiants et personnes intéressées par cette problématique. Dans ce cadre, une conférence a été organisée et 107 personnes y ont assisté.

Le SSIEG et ses partenaires ont également organisé des célébrations autour de l'iftar pour les enfants en situation de rue pendant le mois de Ramadan puis distribué des vêtements pour l'Aïd. Le SSIEG a également organisé le « carnaval des héros » le 5 mai 2017 au cours duquel ont eu lieu des activités ludiques et un concert.

Enfin, l'organisation a aussi animé des ateliers avec les enfants et jeunes de la rue, soit dans les centres paritaires soit directement avec les enfants. Ces ateliers de théâtre, de mime, de danse contemporaine ou encore de recyclage ont aidé les enfants à reprendre confiance en eux et en leurs capacités.



Je vais commencer à apprendre et à respecter tous les gens autour de moi, je ne veux vraiment pas devenir la personne que je suis maintenant.

H.M 13 ans

Autres soutiens apportés par le Samusocial International :

Le **samusocial**International continue de soutenir ses partenaires avec des visites et des contrôles médicaux réguliers auprès des OGN qui n'ont pas les moyens de recruter des médecins. De plus, des visites et activités sociales sont organisées pour les ONG qui n'ont pas les moyens d'en offrir à leurs bénéficiaires. Le **samusocial**International Egypte organise et planifie des ateliers de réhabilitation pour les enfants résidant ou visitant des organisations partenaires.

Enfin, des formations régulières sont proposées. Au début de l'année, une évaluation des besoins a été réalisée selon laquelle le **samusocial**International Egypte a élaboré un plan de renforcement des capacités des ONG afin de répondre à leurs demandes et d'améliorer les connaissances et les compétences des employés travaillant dans les structures des partenaires.

Lima, Pérou



Contexte

Conséquence d'une forte croissance démographique sur 50 ans accompagnée d'une migration interne massive pour des raisons économiques et/ou politiques, de nombreux quartiers spontanés, coupés des services de base, se sont constitués en marge de Lima. Ces zones urbaines à risque rencontrent des problèmes sanitaires et sociaux et leurs habitants n'ont ni connaissance ni accès aux services médico-psycho sociaux.

Le **Samusocial** Pérou intervient dans ces zones marginalisées autour de Lima auprès des femmes et de leurs enfants victimes de violences familiales mais aussi de dénutrition, liée aux problèmes sanitaires. Deux dispositifs existent à ce jour, à la demande des autorités locales : le **Samusocial** Ate devenu service public en 2014 avec l'appui du **Samusocial** Pérou, et le **Samusocial** Santa Rosa en banlieue nord de Lima, qui dispose d'une Equipe Mobile d'Aide. Ces deux structures organisent des visites à domicile et des activités collectives de sensibilisation axées sur la lutte contre l'anémie infantile et les violences familiales. En 2017, 70% des soins médicaux à Santa Rosa concernaient le traitement de l'anémie infantile.

Activités du Samusocial Pérou :



Equipes Mobiles d'Aide

Huaycán : 2 Equipes Mobiles d'Aide – Maraudes de 14h à 22h 7/7

Santa Rosa : 1 Equipe Mobile d'Aide – Maraudes de 8h à 17h ou de 12h à 20h 6/7, Visites à domicile. 1 Equipe d'aide spécialisée ponctuelle avec un(e) obstétricien(ne) et un(e) nutritionniste détachés par les partenaires municipaux



Hébergement d'Urgence / Centre de jour

Centre d'accueil de nuit (Huaycán) - 24h/24 et 7j/7

Accueil et hébergement de femmes et enfants victimes de violences familiales – Capacité : 12 personnes

Le centre de jour tient la fonction de Centre de Prévention des Risques Sociaux : consultations médicales, orientations sociales et appui psychologique. A Santa Rosa, le **Samusocial** dispose d'un local où sont proposées des consultations psychologiques une fois par semaine.



Orientations et aides à l'insertion

Suivi des bénéficiaires dans leur réinsertion sociale, orientation et accompagnement vers les services de droit commun, notamment pour faire valoir leurs droits dans des situations de violences familiales, orientation vers des partenaires.



Actions de sensibilisation et plaidoyer

Engagement au sein d'instances de concertation pour la prévention des droits de la femme et de l'enfant à Huaycán et Santa Rosa et mise en place d'action de plaidoyer auprès des institutions.

Chiffres clés 2017

4758 bénéficiaires de l'action

392 maraudes de nuit / jour

5328 entretiens sociaux éducatifs réalisés

82 activités de sensibilisation

361 entretiens psychologiques réalisés

37 orientations en hébergement

4704 soins médicaux

3838 personnes sensibilisées

Actions et événements significatifs de 2017 :

Avec le lancement du Programme National pour la Réduction de l'Anémie, problématique qui touche 46,8% des enfants de moins de 3 ans au niveau national, le **Samusocial** Pérou a pu compter sur un engagement sans précédent des centres de santé du district de Santa Rosa. Ce sont ainsi 45 campagnes de santé qui ont pu être organisées au sein de la communauté en 2017.



En octobre, à l'occasion de la Journée Mondiale de l'Alimentation, le **Samusocial** Santa Rosa a organisé une rencontre entre institutions publiques et organisations communautaires sur l'importance de l'alimentation dans la prévention de l'anémie infantile. Cette rencontre a été l'occasion d'engager un dialogue entre institutions publiques et représentants des organisations communautaires, associations de Parents d'Elèves et association de Commerçants du Marché. Le groupe de travail qui s'est constitué lors de cette rencontre doit se réunir dans les premiers mois de 2018, avec pour objectif de mettre en place un cadre de concertation pour la lutte contre l'anémie à Santa Rosa.

A Santa Rosa, les actes médicaux de l'équipe mobile se spécialisent de plus en plus dans la lutte contre l'anémie infantile (70% des soins médicaux) et plus particulièrement auprès des enfants de moins de 5 ans (49% des soins médicaux). L'intervention se situe tant au niveau de la prévention que de la prise en charge de la malnutrition infantile.

Tout au long du suivi mis en place pour les enfants souffrant d'anémie, des contrôles du taux d'hémoglobine sont réalisés par l'équipe mobile. Les 166 contrôles réalisés au cours de l'année 2017 ont permis de mettre en évidence que 44% des enfants suivis ne souffrent plus d'anémie.

Soutien apporté par le Samusocial International

La Directrice du **Samusocial** Pérou a participé à la semaine de coordination des Directeurs de Samusociaux, fin juin 2017 à Paris.

Par ailleurs, au-delà de l'appui soutenu à distance dans la gestion du dispositif, la recherche de financement, le renforcement des capacités de gestion, la chargée de programmes du **samusocial** International a effectué une mission de suivi et de pilotage au mois d'octobre 2017, plus particulièrement destinée à renforcer la recherche de financements et le montage de projets.

Luanda, Angola



Contexte

La guerre civile (1975-2002) en Angola a amené à sa capitale, Luanda, 5 millions de réfugiés fuyant les campagnes, soit près de 30% de la population. Les difficultés à trouver un travail et la dislocation familiale, conséquences de la guerre, couplées à l'inexistence d'un système de protection des mineurs, mènent les enfants, victimes de violences, à fuir leur domicile.

Le **samusocial**International intervient depuis 2010 en Angola auprès des enfants et des jeunes de la rue de Luanda en partenariat avec une association angolaise, le CACAJ (Centre d'Accueil d'Enfants Arnaldo Janssen). Cette intervention a pu se développer grâce à la concertation continue avec le Ministère de l'Assistance et de la Réinsertion Sociale (MINARS) et l'Institut National de l'Enfance (INAC). Depuis le début du projet, 650 enfants ont été répertoriés. Suite aux élections et au changement de gouvernement fin 2017, le **samusocial**International a pour objectif la reprise de contact avec les partenaires institutionnels afin de relancer le travail collaboratif.

Activités du Samusocial International en Angola :



▪ Equipes Mobiles d'Aide

Au quotidien, l'équipe mobile d'aide réalise l'identification, la prise en charge médicale et psychologique, la sensibilisation et l'orientation vers les centres d'hébergement partenaires.



▪ Orientations et aides à l'insertion

Participation à l'insertion économique et professionnelle des enfants et jeunes vivant dans la rue en mettant en place des activités de formation avec, par exemple, une session d'apprentissage du codage informatique.



▪ Hébergement d'Urgence

Les enfants des rues rencontrés par l'EMA qui le souhaitent peuvent être accueillis dans le centre d'hébergement du CACAJ ou d'autres structures (centre Pequena Semente, Dom Bosco, REMAR, l'hôpital Divina Providencia no Golf à Luanda).



▪ Soutien aux associations partenaires

Appui au CACAJ dans l'amélioration de gestion administrative et financière, de management et d'organisation des ressources humaines et développement de partenariats. Soutien des équipes techniques du CACAJ et des structures partenaires dans l'amélioration de la qualité de prise en charge. Des formations ont été réalisées sur les droits des enfants et la réunification familiale.



▪ Actions de plaidoyer

Le changement de gouvernement va permettre de nouvelles opportunités : développement d'une véritable expertise pour produire des documents techniques, sociodémographiques et des histoires de vie des enfants et jeunes vivant dans la rue afin de communiquer auprès des acteurs étatiques, des politiques et des professionnels.

Chiffres clés 2017

349 bénéficiaires de l'action	1686 soins médicaux
171 maraudes de nuit / jour	732 entretiens socio-éducatifs
78 nouveaux enfants rencontrés	27 enfants ont bénéficié de procédures de réunification familiale

Actions et événements significatifs de 2017 :

Le 10 février 2017, le **samusocial**International a organisé un séjour à la plage, en partenariat avec le CACAJ, Dom Bosco et la « Art and Culture Foundation », à l'occasion de la nouvelle année.

Le 13 avril 2017 a été inauguré un nouveau terrain de sport dans le centre CACAJ. Ce dernier permet ainsi l'organisation de parties de football et de nombreuses autres activités qui réunissent parfois plus de 200 enfants et 22 animateurs.

35 enfants et jeunes de 8 à 15 ans du Centre d'hébergement pour enfants Amaldo Janssen (CACAJ), ont bénéficié de cours de codage informatique pendant 6 semaines à partir du 17 avril 2017. Cette formation a été organisée avec des professeurs angolais par l'association française « Cod Cod Codec ». Après avoir appris la logique algorithmique, la programmation informatique mais aussi le travail en groupe et en binôme, les enfants étaient capables de jouer sur des jeux de leur propre confection.

Soutien apporté par le Samusocial International :

Le **samusocial**International a majoritairement mené des actions de renforcement des capacités en soutien à son partenaire à Luanda : la chargée des programmes a supervisé la formation de la nouvelle comptable en charge du CACAJ et du **samusocial**International, notamment sur les procédures à suivre dans le cadre de projets financés par l'Union Européenne.

En mai 2017, le **samusocial**International a subventionné l'élargissement du staff technique pour aider le CACAJ à faire face à quelques difficultés financières et pour améliorer la cohésion et la coordination au sein de l'équipe.

Une équipe de consultants financiers a été engagée à partir de novembre 2017, sur une période de 4 mois, pour soutenir le CACAJ dans la mise en place de ses ressources humaines, financières mais aussi de sa comptabilité, de sa logistique et des procédures administratives.

Le guide méthodologique concernant le développement d'un centre d'accueil, basé sur l'expérience du **samusocial**International a été traduit en portugais et sera distribué début 2018. De la même façon, ont été distribuées aux partenaires intéressés, des notes sur la préparation d'une étude de cas et sur la suradaptation paradoxale – un concept clé dans l'approche clinique et psychopathologique des enfants et jeunes vivant dans la rue.

Moscou, Russie



Contexte

Enregistré en novembre 2003, le **Samusocial** Moskva, fondation non-commerciale de droit russe, a pour mission d'améliorer les conditions de vie des personnes en danger dans les rues de Moscou. Fidèle à la méthode de l'urgence sociale développée par le **samusocial** International, le **Samusocial** Moskva a apporté entre 2005 et 2011 un soutien médico-psycho-social aux enfants et jeunes adultes alors très nombreux, puis en 2012 aux femmes seules ou avec enfants en grande précarité.

Deux médecins et deux psychologues du SSM assurent, en lien avec les équipes municipales, une prise en charge des personnes désocialisées. Depuis 2014 la mission du SSM s'est renouvelée et s'organise autour de trois volets : la prise en charge médico-psycho-sociale, les échanges de pratiques professionnelles entre spécialistes, et la diffusion de l'expérience du **Samusocial**.

Activités du Samusocial Moskva:



▪ Equipes Mobiles d'Aide

Un médecin effectue chaque semaine deux permanences dans la rue, sur une zone où sont distribués des repas chauds par des organisations caritatives. Les personnes qui le souhaitent peuvent demander une consultation au médecin, qui oriente également vers les urgences médicales ou les établissements médicaux spécialisés si une prise en charge plus complexe est nécessaire.



▪ Hébergement d'Urgence/ Centres d'accueil de jour

Le centre d'accueil de jour, où deux médecins et deux psychologues assurent des permanences, est ouvert 2 jours par semaine. Les deux psychologues du SSM y proposent un suivi psychologique mais également des ateliers thérapeutiques.



▪ Actions d'enseignement et sensibilisation

En 2017, trois sessions de sensibilisation de deux heures, basées sur les enseignements du Dr Xavier Emmanuelli ont été organisées pour un public francophone à Moscou. Elles ont permis d'aborder les principales thématiques de la grande exclusion. Une session de sensibilisation des élèves du lycée français de Moscou a également été organisée à l'automne 2017, cette présentation a suscité l'enthousiasme des lycéens qui ont choisi d'organiser une collecte de vêtements en faveur du **Samusocial** Moskva en décembre 2017.

La venue du Dr Xavier Emmanuelli en mars 2017 a également été l'occasion de sensibiliser le public russe aux enjeux de la grande exclusion. Deux conférences ont été organisées : l'une pour les étudiants de l'Université des Humanités de Moscou et l'autre à l'Institut français de Saint-Petersbourg. En outre, l'équipe du **Samusocial** Moskva a présenté son travail et la méthode du **Samusocial** dans le cadre du 4ème Forum international social et du travail à Oulianovsk à l'invitation de l'ambassade de France en Russie ; ainsi qu'une étude pilote sur la santé mentale des personnes sans abri à l'invitation de l'organisation Notchlezhka à Saint-Petersbourg. Enfin, en décembre, le **Samusocial** Moskva a également inauguré son premier bulletin d'information diffusé en ligne.

Chiffres clés 2017

1972 bénéficiaires de l'action

1069 orientations en hébergement

82 maraudes de nuit / jour

698 soins médicaux

1 entretien socio-éducatif

3834 entretiens psychologiques réalisés

Actions et événements significatifs de 2017 :

En novembre, Maria Chabalkina, psychologue du SSM a lancé un Club littéraire pour les personnes hébergées au centre Glinka. Ces rencontres, construites autour d'ouvrages classiques de la littérature mondiale, permettent aux participants d'analyser les traits de caractère des personnages évoqués et ainsi de mieux comprendre leur propre monde intérieur. Cet accompagnement psychologique aide à redonner un sens au quotidien des personnes ayant eu une expérience de vie en rue.

L'année 2017 a aussi été celle de la parution d'une brochure bilingue français-russe intitulée « Comprendre le syndrome de désocialisation, clinique de l'exclusion ». Cette brochure capitalise des apports théoriques sur l'exclusion sociale reposant sur l'expérience **Samusocial**, étayés par des témoignages recueillis par le **Samusocial** Moskva.

La venue d'Aude Massot, auteure de BD (dont une BD sur le **Samusocial** de Paris) en octobre 2017, a été l'occasion d'une présentation du **Samusocial** de Paris et du **samusocial**International devant le public de la Francothèque, bibliothèque en langue française basée à Moscou. Enfin, en décembre 2017, un article du *Monde*, consacré aux inégalités en Russie, a mis les activités du SSM à l'honneur et notamment celles de Boris Voinov, médecin travaillant au point de distribution de repas chauds de la Place des Trois Gares (citation ci-après).

Soutiens apportés par le Samusocial International

Le **Samusocial** Moskva a bénéficié de l'action annuelle de formation du SSI dans le cadre des journées de coordination au siège français à Ivry-sur-Seine en juin 2017. La semaine est à la fois un temps de formation, de suivi et d'échanges entre dispositifs. Par ailleurs, le **samusocial**International a accompagné la prise de fonctions de la nouvelle directrice du **Samusocial** Moskva, Eva Bertrand. Le **samusocial**International et le **Samusocial** Moskva ont porté conjointement un projet soutenu par la Fondation Raja, projet qui s'est terminé début 2017 et a permis d'appuyer le **Samusocial** Moskva dans ses activités de prise en charge, de sensibilisation et d'enseignement.

« Je commence comme ça, avec des vitamines. Ensuite, je réponds aux demandes, j'évalue la situation et, si elle est préoccupante, j'oriente les personnes vers une polyclinique qui les accepte, ce qui n'est pas le cas partout. »

Boris, médecin du Samusocial Moskva



Ouagadougou, Burkina Faso



Contexte

Le Burkina Faso est classé 183ème sur 187 pays selon l'Indice de Développement Humain (IDH) et 43% de sa population vit sous le seuil de pauvreté. L'année 2017 a été marquée par une grande agitation sur le front social, les situations sécuritaire et climatique sont quant à elles restées tendues. La capitale, Ouagadougou, dont la population dépasse désormais 2,8 millions d'habitants (2017), doit répondre à une forte demande sociale avec une offre limitée en infrastructures et services de base comme la santé, l'éducation, l'assainissement et le transport.

Créé en 2002, le **Samusocial** Burkina Faso (SSBF) est une association reconnue d'utilité publique depuis 2013, qui opère en partenariat avec le Ministère de la Femme, de la Solidarité Nationale et de la Famille et est membre du réseau **samusocial** International. Au sein du réseau d'acteurs de la protection de l'enfance, il assure la prise en charge médico-psycho-sociale et éducative des enfants et jeunes victimes d'exclusion sociale, phénomène symptomatique du délitement des liens sociaux, de l'exode rural et de l'insuffisance des politiques publiques de protection sociale et de prise en charge des enfants et jeunes en situations de rue.

Activités du Samusocial Burkina Faso :



▪ Equipe Mobile d'Aide

Une équipe mobile d'aide intervient 7 jours/ 7 auprès d'enfants et jeunes de la rue avec l'intervention, une fois par semaine, d'un psychologue.



▪ Hébergement d'Urgence

Le Centre d'Hébergement d'Urgence avec Soins Infirmiers et Psychosociaux (CHUSIP) est ouvert 7j/7 et 24h/24 avec un dortoir d'une capacité de 20 places destiné à accueillir les enfants les plus en danger ou en besoin de récupérer. L'hébergement d'urgence propose des consultations médicales, des entretiens sociaux /psychologiques, des animations, un service d'hygiène et un service alimentaire.



▪ Centre de jour

L'accueil de jour du **Samusocial** Burkina Faso est composé d'un espace d'hygiène, d'un cabinet médical et d'une équipe médico-psychologique.



▪ Actions de plaidoyer

Le SSBF et la Coalition des Intervenants auprès des Jeunes et des Enfants en situation de Rue (CIJER) ont commandité une enquête portant sur l'« Analyse des violences intrafamiliales vécues par les enfants et jeunes en situation de rue à Ouagadougou – Recommandations normatives et opérationnelles au regard du système burkinabé de protection de l'enfance ». Un livre blanc a aussi été rédigé sur la base de cette enquête et conçu comme un outil de plaidoyer sur de nombreux événements.



▪ Soutien aux associations partenaires

Le SSBF soutient des structures partenaires locales dans la réalisation de projets de construction, des permanences médicales, le renforcement et la formation, la participation et l'organisation commune d'événement.

Chiffres clés 2017

151 orientations en hébergement	42 entretiens psychologiques
538 entretiens sociaux éducatifs	335 maraudes de nuit
2180 soins médicaux	751 bénéficiaires de l'action
26 permanences chez les partenaires	

Actions et événements significatifs de 2017 :

Le 8 juin 2017, a été organisée une restitution du livre blanc à la Mairie centrale de Ouagadougou avec 82 participants dont de nombreux officiels, notamment le représentant du Ministre de la Femme, de la Solidarité Nationale et de la Famille.

Le SSBF a également organisé et participé à des formations de l'année. Ces diverses formations portaient sur des thématiques allant de la prise en charge spécifique des 16-25 ans à la prise en charge de maladies endémotropicales et des parasitoses, et également animé un atelier de formation et de renforcement des compétences des travailleurs sociaux spécialisés dans la protection de l'enfant, organisé par l'Institut National de Formation en Travail Social.

Enfin, il a participé aux Journées de partage d'expérience sur les bonnes pratiques et les leçons apprises dans le domaine de la protection de l'enfant, organisée par l'ISSP en partenariat avec l'UNICEF.

Le SSBF a également été présent dans les médias en 2017, avec une intervention télévisée de son directeur à l'occasion de la Journée Mondiale de l'Enfant Africain au journal télévisé, mais également avec une participation à une émission radio sur Burkina 24. Ces interventions ont, d'un côté, présenté l'activité de **Samusocial** et les résultats du livre blanc, et de l'autre, abordé la question du phénomène des enfants en situation de rue dans toute son ampleur et exploré des solutions et des pistes de prises en charge.

Soutien apporté par le Samusocial International

La collaboration entre le **samusocial** International et le **Samusocial** Burkina Faso prend différentes formes : appui stratégique, formation continue et réflexion collective avec les autres dispositifs du réseau (séminaire inter-samusociaux, journées de coordination, accompagnement technique), accompagnement à la recherche de fonds ou encore appui en termes de communication et de plaidoyer (visibilité, études et dissémination des résultats).

Le Directeur du SSBF a participé aux journées de coordination, organisées par le **samusocial** International en juin 2017, avec l'ensemble des directeurs du réseau. Cela a permis à Mr Ibrahim WEREME de présenter l'expérience de cogestion d'un projet UE avec différents partenaires d'exécution et via des subventions en cascade. Il était également présent aux journées de travail sur les projets multi-pays.

Le **Samusocial** Burkina Faso a participé au séminaire inter-Samusociaux à Paris. Ce séminaire a réuni les dispositifs du Burkina Faso, du Mali, du Sénégal, de Pointe Noire, de Casablanca et d'Egypte, dans l'optique d'échanges, d'analyse et de renforcement mutuel, des modalités d'organisation et de fonctionnement des dispositifs.

Pointe-Noire, République du Congo



Contexte

Le Congo vit une période marquée par la grande vulnérabilité d'une partie de sa population, situation accentuée par la forte dépendance de l'économie à la rente pétrolière, secteur actuellement en crise. Le **Samusocial** Pointe-Noire, créé en 2006 à la demande de la Mairie de la ville, a pour but de venir en aide à la population particulièrement vulnérable des enfants et jeunes en situation de rue.

Le **Samusocial** Pointe-Noire, c'est aussi le partenariat avec les institutions publiques et privées, la formation, la sensibilisation et le plaidoyer, à travers le REIPER (Réseau des Intervenants sur le Phénomène des enfants en Rupture), auprès des pouvoirs publics en faveur des enfants de la rue. Afin de pallier aux insuffisances en matière de services publics inclusifs durables et équitables, le **Samusocial** Pointe-Noire poursuit ses activités de suivi au quotidien selon la méthode d'urgence du **samusocial** International et a récemment mis en place un projet d'accompagnement professionnel des jeunes adultes.

Activités du Samusocial Pointe-Noire :

▪ Equipes Mobiles d'Aide

1 maraude « exploratoire » hebdomadaire pour la recherche de nouveaux territoires d'implantation des EJDR.
2 maraudes « spéciales » dédiées à des sites précis dans les périphéries.



▪ Hébergement d'urgence / Centre de jour

Un hébergement d'urgence est ouvert 7 jours par semaine et 24h/24, il dispose d'une capacité de 24 places pouvant accueillir des enfants et jeunes de la rue à court et moyen terme. Les enfants hébergés bénéficient d'activités socio-éducatives en vue de les intéresser, pour les plus jeunes, dans la reprise de l'école



▪ Orientation et aide à l'insertion

Le **Samusocial** Pointe-Noire réalise des actions de médiation familiale et recherche des places dans des centres proposant une scolarisation ou une formation professionnelle. Des entreprises locales ont été incitées à identifier les secteurs d'activités prometteurs d'emploi correspondant au profil des jeunes, une initiative qui s'est traduite par la création d'une plateforme privé/public pour l'insertion professionnelle des jeunes de la rue en 2017.



▪ Actions de plaidoyer

La convention constitutive du cadre de concertation des acteurs, signée en 2014, a depuis permis à 18 organes de l'Etat et leurs services déconcentrés de participer directement ou indirectement à la réalisation des objectifs d'amélioration des conditions de vie des enfants et jeunes de la rue. En 2017, la Journée de l'Enfant Africain et la Convention internationale relative aux droits de l'enfant ont servi de tribunes pour les enfants et les jeunes de la rue en vue de réclamer leurs droits aux pouvoirs publics.



▪ Soutien aux associations partenaires

Le **Samusocial** Pointe-Noire continue d'apporter son soutien technique et son appui aux associations partenaires, à travers des réunions de suivi d'enfants et de coordination, des formations, des subventions sur l'activité d'alphabétisation et de remise à niveau et les travaux d'agrandissement d'un centre de jour. Enfin, en 2017, 150 permanences médico-psychosociales ont été réalisées par les EMA dans les centres partenaires.



Chiffres clés 2017

442 bénéficiaires de l'action	659 soins médicaux
285 maraudes de nuit / jour	1661 consultations médicales
1114 entretiens sociaux	258 mises à l'abri d'urgence
77 enfants ayant un projet de sortie de rue	442 entretiens psychologiques réalisés
	255 permanences médico-psychosociales dans les commissariats de police et 42 à la maison d'arrêt.

Actions et événements significatifs de 2017 :

La Journée Internationale de L'Enfant Africain célébrée le 16 juin et la Convention Internationale relative aux droits de l'enfant le 20 novembre ont permis à 200 enfants et jeunes en situation de rue de prendre la parole afin de réclamer eux même le respect de leurs droits auprès de 14 représentants de l'Etat.

D'autre part, le cadre de concertation s'est réuni 13 fois en 2017 avec 18 structures des autorités décentralisées et de la société civile. Ont émané de ces réunions la signature de conventions de partenariat avec deux hôpitaux publics de la ville, permettant une réduction de 20% des tarifs préférentiels auprès de l'hôpital général Adolphe Sicé, et la gratuité des hospitalisations ainsi qu'une réduction de 50% sur les consultations et examens orientés à l'hôpital général de Loandjili.

Enfin, a été mise en place une plateforme publique/privé pour l'insertion professionnelle des jeunes adultes dont l'objectif est d'adapter les formations des jeunes aux besoin des entreprises, de proposer une liste de jeunes en formation pour un éventuel parrainage en début d'année et d'organiser des rencontres sur la question via le réseau des entreprises Unicongo.

« Vous avez été rejetés par votre famille, vous avez été oubliés par la société ; malgré le joug de la souffrance qui ne vous est plus étrangère, vous avez droit au bonheur, vous vous accrochez à ce qui vous reste ; l'espoir »

Docteur Pogma John TAMA, Psychologue clinicien, référent technique et Directeur SSPN (2017)

Soutiens apportés par le Samusocial International

Le **samusocial**International apporte un appui technique et financier permanent au **Samusocial** Pointe-Noire. Le suivi régulier du programme d'action, la mise en place de procédures de bonne gestion, les missions de formation et de suivi technique réalisées sur place, sont un gage de la qualité de l'intervention. Au début de l'année 2017, une mission de suivi a été réalisée à Pointe-Noire par la chargée de programme référente au SSI. Cette mission a eu pour bénéfice la clarification des objectifs et l'amélioration du suivi budgétaire des projets en cours. D'autres missions ont été réalisées au cours de l'année par la Directrice du SSI, pour participer au Conseil d'Administration. Le **samusocial**International a également contribué au financement des activités du **Samusocial** Pointe-Noire à travers des projets financés par Expertise France et par l'Agence Française de Développement dont le **Samusocial** Pointe-Noire est partenaire. Il a enfin bénéficié d'un appui technique du **samusocial**International pour la réalisation d'enquêtes CAP sur les connaissances, attitudes et comportements des enfants et jeunes de la rue par rapport au VIH/Sida, Tuberculose et Paludisme, dans le cadre du projet « Initiative 5% ».

Les Samusociaux plus autonomes

Bucarest, Roumanie



Contexte

Le **Samusocial** DinRomânia intervient auprès des personnes sans abri les plus désocialisées. Le **Samusocial** est la seule organisation non-gouvernementale qui leur fournit des services sociaux, hospitaliers, psychologiques, de conseil en matière d'emploi et de planning familial. Depuis le début de son activité, ce sont plus de 7 000 personnes qui ont été prises en charge. Il s'agit d'adultes, des enfants et des familles sans abri souffrant de malnutrition et d'analphabétisme, ainsi que d'anciens orphelins devenus jeunes adultes à la rue à la majorité.

Le travail d'urgence social est complété par un accompagnement de jour avec notamment un centre médico-psycho-social qui assure la stabilisation et la transition des bénéficiaires pour entamer un processus de réintégration sociale.

Activités du Samusocial din Romania :



▪ Equipes Mobiles d'Aide

Le **Samusocial** Din România dispose de trois EMA : une équipe de nuit, une équipe de jour et une équipe psychiatrique de nuit. Les maraudes assurent la distribution de sacs de couchage, d'aliments, de vêtements chauds et de médicaments. L'équipe informe et appuie les démarches d'obtention de papiers d'identité, des aides sociales, d'accès à la « cantine sociale », d'accès à l'emploi et à l'hébergement dans des logements protégés.



▪ Hébergement d'Urgence

Un centre médico-psycho-social est ouvert 5 jours sur 7, mettant à disposition différents services comme l'accès à des consultations médicales gratuites, à des entretiens individuels avec un assistant social, un espace d'hygiène, des groupes créatifs-occupationnels et des conseils juridiques ponctuels.



▪ Orientations et aides à l'insertion

Le **Samusocial** informe et accompagne les bénéficiaires vers les services de droit commun et de santé (ophtalmologie, gynécologie...). Un « atelier occupationnel » ayant vocation de préparer la réinsertion socio-professionnelle est proposé. Cette activité est complétée par des groupes de soutien, de la médiation pour un retour à l'emploi, l'orientation vers un atelier d'insertion, la publication en ligne des CV des bénéficiaires...



▪ Actions de plaidoyer

Afin de sensibiliser le grand public, des actions sont réalisées via les réseaux sociaux, des communiqués de presse et des campagnes ponctuelles, avec notamment 27 passages dans les médias en 2017. Les interventions dans l'enseignement supérieur ou la participation à des événements culturels font aussi partie des actions de l'organisation.

Chiffres clés 2017

1977 soins médicaux

733 entretiens psychologiques

561 orientations en hébergement

267 évaluations de réinsertion professionnelle

Actions et évènements significatifs de l'année 2017

En 2017, le **Samusocial** Din România s'est fortement investi dans le cadre du projet « Mères et enfants » qui apporte des réponses aux problématiques rencontrées par les femmes élevant leur(s) enfant(s) seules et les jeunes familles qui habitent des logements précaires. De la nourriture, du lait en poudre, des objets et produits d'hygiène, des couches, des vêtements et des chaussures ou encore des jouets ont été fréquemment distribués. Au cours de l'année, ce sont 110 familles, dont 42 mères seules et 250 enfants âgés de moins de 16 ans, vivant dans des lieux improvisés ou informels, qui ont pu bénéficier du soutien et des services du **Samusocial**. Par ailleurs, le **Samusocial** a pris en charge le montant des pénalités dues au titre de l'enregistrement des enfants à l'école en dehors du calendrier annuel.

Dans le cadre de l'accès à l'éducation, le projet « Une chance pour accéder à l'éducation pour les enfants des familles sans abri » a amené le **Samusocial** à promouvoir l'inscription des enfants dans l'enseignement préscolaire et scolaire. Parallèlement, une aide importante est fournie pour l'obtention de matériel scolaire et pour l'accès aux cantines et aux aides sociales. L'accent est aussi mis sur la prévention du décrochage scolaire et familial à travers un suivi important mené par les travailleurs sociaux et un processus d'accompagnement des parents et des enfants. En 2017, 47 enfants ont été inscrits à la maternelle, 20 à la crèche et 180 à l'école primaire ou dans le secondaire. Il faut noter qu'à ce jour, aucun décrochage scolaire n'a été enregistré.

Dans le cadre de sa communication et des campagnes de sensibilisation, le **Samusocial** DinRomânia a mis en œuvre des projets artistiques comme l'organisation de l'exposition de photographie « It could be you » de Laurentiu Garofeanu ; le projet musical « Video-content » coordonné par Cătălin Rulea ; un concert de soutien au Samu Live, la mise en place de la « Bibliothèque Vivante de la Rue » ou la participation à des rencontres théâtrales comme « le Théâtre dans les petites bottes » organisé au Théâtre Ion Creangă.



Soutiens apportés par le Samusocial International

Au-delà du soutien à distance apporté par le siège du **samusocial** International, le **Samusocial** DinRomânia a participé aux journées annuelles de coordination du **samusocial** International en juin 2017. Réunissant les directeurs des Samusociaux, sur quatre jours, ce rendez-vous fut l'occasion d'échanges de pratiques, de participation à des formations et de discussions sur les fonctionnements de chacun. Ont notamment été abordées les thématiques des nouveaux dispositifs en cours, la question du droit international liés aux statuts des réfugiés, les méthodes de communication, les dispositifs de veille sécurité etc.

Casablanca, Maroc



Contexte

Le **Samusocial** Casablanca a été inauguré le 6 Septembre 2006 par Sa Majesté Le Roi Mohamed VI. Cette institution s'inscrit dans l'esprit de l'I.N.D.H (Initiative de développement Humain), définie dans le discours de Sa Majesté du 18 Mai 2005.

Initialement axé uniquement sur la prise en charge des mineurs, le dispositif s'est progressivement orienté vers une prise en charge d'un public plus diversifié (personnes âgées, jeune femmes et jeunes adultes).

En assurant une présence dans la rue, de jour comme de nuit, le **Samusocial** Casablanca tend à améliorer les conditions de vie des personnes vivant dans la rue. Le Centre d'accueil d'urgence, composé du "Centre d'Accueil de Jour" offrant des services d'hygiène, d'aide médicale et sociale, et du Centre d'Hébergement d'Urgence temporaire pour l'hébergement des enfants de moins de 18 ans et les femmes avec ou sans enfant en situation de rue, a permis de répondre aux besoins de la population ciblée. Il est le premier maillon d'une chaîne qui va de l'urgence à l'insertion. Il agit en partenariat à la fois avec les institutions de droit commun médo-psycho-sociales, les associations et organisations qui œuvrent dans ce domaine, ainsi que les instances, privées ou institutionnelles, qui ont pour mission la lutte contre l'exclusion.

En collaboration avec le SSI, le SSC accompagne le développement du **Samusocial** Meknès et la création de nouveaux dispositifs Samusociaux dans d'autres villes du royaume, à la demande du Ministère de la Solidarité, de la Femme, de la Famille et du Développement Social.

Activités du Samusocial



- **Equipes Mobiles d'Aide**
343 maraudes de nuit
8440 prestations fournies dans la rue
1417 personnes pris en charge par les équipes mobiles d'Aide



- **Hébergement d'Urgence / Centre de jour**
630 personnes prises en charge par le centre de jour
500 personnes hébergées dans le centre d'hébergement d'urgence
5066 prestations médicales
6406 prestations sociales



- **Orientations et aides à l'insertion**
374 Réintégrations familiales
665 formations professionnelles
665 orientations vers les partenaires



- **Actions de plaidoyer**
La participation à **14** rencontres de plaidoyer, organisées par les partenaires
1000 personnes ont bénéficié de la sensibilisation.



▪ Soutien aux associations partenaires

- L'Encadrement et la formation :
 - Le **Samusocial** a encadré 27 stagiaires (social, médical, psychologie et communication)
 - Le **Samusocial** a accueilli 12 bénévoles
- Le **Samusocial** a organisé une formation au profit de l'équipe opérationnelle
- Le **Samusocial** a participé à 14 rencontres et séminaires avec les partenaires

Chiffres clés 2017

500 orientations en hébergement

2047 bénéficiaires de l'action

343 maraudes nuit/jour

5066 soins médicaux

Actions et événements significatifs de l'année 2017

- Le **Samusocial** a obtenu une augmentation de la subvention accordée par l'entraide nationale pour une meilleure prise en charge des personnes en situation de rue.
- Une révision de la situation salariale du personnel a par ailleurs été effectuée.

Soutien apporté par le Samusocial International

Comme chaque année la directrice du **samusocial** de Casablanca a participé aux journées annuelles de coordination du **Samusocial** International qui se sont déroulées du 26 au 29 Juin 2017. Ces journées ont permis de partager avec les directeurs des autres Samusociaux sur les thématiques suivantes : le droit international relatif à la protection des réfugiés et des demandeurs d'asile, les enjeux des partenariats entre Samusociaux et partenaires locaux et de la co-gestion de projets et du renforcement des capacités de gestion, le débriefing d'incidents critiques, la mise en place d'un dispositif de veille sécurité.

De même elle a participé avec sa coordinatrice médicale au séminaire technique inter Samusociaux organisé par le **Samusocial** International, du 23 au 27 octobre 2017. Ce séminaire technique a réuni ces Samusociaux aux fins d'échange, d'analyse et de renforcement mutuel, des modalités d'organisation et de fonctionnement des dispositifs **Samusocial**, dans les domaines suivants : éducation à la santé, pratiques professionnelles de la coordination, référentiel SSI du service médical **Samusocial**, guide pratique des interventions auprès des familles.

Enfin, le **Samusocial** International et le **Samusocial** de Casablanca ont participé en Mars à un atelier de planification stratégique avec le Ministère de la Solidarité, de la Femme, de la Famille et du Développement Social, pour la mise en œuvre de la convention signée en 2016 entre les trois parties pour le développement des Samu sociaux dans les principales villes du pays. Cette planification prévoit l'accompagnement technique du **Samusocial** de Meknès et des missions exploratoires pour l'ouverture de nouveaux dispositifs.

Cayenne, Guyane



Contexte

Depuis 2003, le **Samusocial** de l'île de Cayenne intervient dans l'aide et l'accompagnement des personnes en grande précarité ou en situation d'exclusion sociale, principalement auprès d'adultes et de familles. L'Equipe Mobile d'Aide a pour mission d'évaluer leurs situations médico-psychosociales, de dispenser des soins sur leurs lieux de vie directement, d'assurer un suivi infirmier et d'établir un bilan social de leurs situations afin de pouvoir les orienter vers les structures adaptées. Le **samusocial** Ile de Cayenne propose également un accueil de jour et de nuit, suite à l'inauguration en 2007 d'un Centre d'Hébergement et de Réinsertion Sociale (CHRS) d'une capacité de 20 places. Les Lits Halte Soins Santé (LHSS) complètent le dispositif pour les personnes ne nécessitant plus une prise en charge hospitalière, mais dont l'état sanitaire nécessite néanmoins un suivi renforcé.

Parallèlement, le numéro d'urgence sociale 115 a également été mis en place en 2006 afin de répondre aux demandes d'hébergement d'urgence. Il est cogéré par le **samusocial** Ile de Cayenne. Enfin, depuis 2011, le **Samusocial** de l'île de Cayenne a en charge le Service Intégré d'Accueil et d'Orientation (SIAO), dans le cadre de la circulaire du 8 avril 2010 relative à la mise en place des SIAO au niveau départemental.

Activités du Samusocial



- L'unité fonctionnelle « Veille Sociale », Le Service Intégré d'Accueil et d'Orientation « volet Urgence/115 » et la maraude

Le numéro d'appels 115 Guyane pour répondre aux demandes d'hébergement d'urgence des personnes sans abri, mais aussi d'assurer les orientations vers les autres dispositifs d'hébergement d'urgence sur l'ensemble du territoire. Depuis le 1er janvier 2014, il est également le numéro départemental de référence d'écoute téléphonique et d'orientation à destination des personnes victimes de violences.

Une équipe mobile d'aide intervient au cours des tournées effectuées de jour, comme de nuit, pour évaluer les dangers encourus par les personnes rencontrées dans la rue le plus souvent en situation de survie précaire, et leur proposer des services et les mettre en relation avec des prestataires pouvant répondre à leurs besoins.

- L'unité fonctionnelle « Hébergement et Soins »



Un centre d'hébergement et de Réinsertion Sociale (CHRS) est ouvert 7 jours par semaine et 24h/24, avec une capacité d'accueil de 30 places.

Des Lits Halte Soins Santé (LHSS) sont aussi ouverts 7 jours par semaine et 24h/24, avec une capacité d'accueil de 6 places.



- Le Service Intégré d'Accueil et d'Orientation « volet insertion »

Le **Samusocial** Ile de Cayenne propose à ses bénéficiaires un suivi à la réinsertion sociale et un accompagnement vers des services de droit commun : Service Intégré de l'Accueil et de l'Orientation (SIAO). (coordination des demandes de logement des personnes ou familles sans domicile, réalisation d'une évaluation sociale, Mobilisation, de l'ensemble« des places logements en résidence sociale ainsi que les logements des organismes qui exercent les activités d'intermédiation locative », Continuité des prises en charge et la continuité des parcours, coopération et le travail partenarial entre les acteurs, de la veille sociale, aux acteurs de l'hébergement/logement, et des différents partenaires (bailleurs, asile, collectivités, justice, santé...).

Chiffres clés 2017

1977 appels au 115

199 maraudes effectuées

126 bénéficiaires d'hébergement en CHRS

112 appels de victimes de violences

6832 personnes rencontrées en maraude

13 bénéficiaires admis en LHSS

Actions et événements significatifs de l'année 2017

En 2017, le **Samusocial** de l'île de Cayenne a opté pour un nouveau nom : « **SAMUSOCIAL DE GUYANE** » ou « **SSG** » en abrégé. Ce changement de nom a fait l'objet de la tenue d'une assemblée générale extraordinaire en Novembre 2017, durant laquelle ont également été validées les modifications dans les statuts de l'association. Le Docteur Xavier Emmanuelli y assistait en tant que Président d'honneur. Ce changement qui survient plus de quatorze ans après la création du **Samusocial** en Guyane rendra pérenne l'évolution des missions et services développés par ce **Samusocial** tout en lui donnant la légitimité d'étendre ses actions à l'ensemble du territoire guyanais.

L'assemblée a été suivie de la célébration des 10 ans du CHRS (Centre d'Hébergement et de Réinsertion Sociale) et d'un séminaire intitulé « le **Samusocial** GUYANE au cœur de l'exclusion sociale ou au cœur de l'inclusion sociale ».

Bruxelles, Belgique



Contexte

Le dispositif **samusocial** à Bruxelles a été mis en place en 1999 pour offrir une réponse, en urgence, au problème croissant de la grande exclusion dans la capitale belge. La situation à Bruxelles est proche de celle de Paris.

On retrouve, dans cette capitale européenne qui attire chaque année un nombre élevé de personnes, les mêmes catégories de populations marginalisées qu'à Paris, concentrant plusieurs problèmes complexes : « grands exclus », familles, immigrés et personnes souffrant de troubles psychiatriques.

Ainsi, pour agir contre cette exclusion, le **Samusocial** de Bruxelles a mis en place une permanence téléphonique afin de recueillir directement les demandes des personnes sans-abri, mais aussi les signalements de particuliers ou d'institutions. Des équipes mobiles d'aide interdisciplinaires se rendent au-devant des personnes chaque jour pour établir le contact avec les personnes les plus en danger dans la rue, pour dresser un premier bilan, nouer un lien durable, proposer un hébergement d'urgence et chercher avec elles des solutions adaptées et de plus long terme. Le **samusocial** de Bruxelles gère également un centre d'hébergement d'urgence, un centre famille et un centre « médi halte » pour les personnes souffrant de maladie. Il pilote enfin un programme « housing first » et est associé au dispositif d'accueil des demandeurs d'asile.

Chiffres clés 2017

7.945 rencontres individuelles en rue auprès de
144 112 appels à la plateforme téléphonique
8 172 personnes différentes hébergées
98 720 prestations médicales et infirmières

2 503 personnes différentes
692 personnes orientées vers des solutions
de sortie de l'urgence et/ou de rue
7 302 demandeurs d'asile hébergés

En 2017, le **Samusocial** de Bruxelles a subi une crise institutionnelle sévère, aboutissant à la démission de son conseil d'administration. Durant cette longue période de turbulences, le **Samusocial** International est resté solidaire de l'équipe exécutive qui a su, avec d'immenses difficultés, maintenir le travail terrain d'aide aux personnes sans abri et l'accueil des demandeurs d'asile.

Partie III — Rapport financier

En 2017, quatre nouveaux dispositifs **Samusocial** ont été créés : le **Samusocial** du grand Tunis en partenariat avec le Ministère tunisien des affaires sociales, le **Samusocial** de Beyrouth, en partenariat avec l'association libanaise AMEL Association International, le **Samusocial** Gabonais et le **Samusocial** International en Grèce

Au 31 décembre, l'association fédérait par conséquent **18 services Samusocial**, dont **12 ont bénéficié** d'un appui soutenu du **Samusocial** International, alors que le projet DOMEUS a pris une certaine ampleur dans sa composante plaidoyer, constituant de fait un programme à part entière.

L'année 2017 a cependant été clôturée avec un déficit important de près de 65 000 €, même si les subventions d'origine publique ont augmenté de manière significative représentant 72% des financements alloués à l'exercice. Les subventions d'origine privée ont par contre continué à diminuer, ne représentant que 26 des financements de l'exercice.

Plus généralement,

- Le budget global du SSI a fortement augmenté de 2016 à 2017, passant de à 1 911 160 € en 2016 à 2 372 200 € en 2017, soit une progression de près de 460 000 €. Cette augmentation est liée aux nouveaux programmes en Tunisie, au Liban et en Grèce ainsi qu'aux activités réalisées dans le cadre du programme Domeus.
- Les missions sociales représentent plus de 90% du volume des emplois, la moitié étant constituée de subventions reversées aux Samusociaux locaux administrativement autonomes, dans le cadre de conventions de partenariat et de délégation de mise en œuvre des actions financées. En 2017, 902 000 € de subventions et de dons ont été reversés aux Samusociaux locaux .
- Les frais de fonctionnement et de recherche de financements constituent les frais généraux du **Samusocial** International. Ils représentent en 2017, 9,6% du budget total de l'année, confirmant la bonne maîtrise de ces coûts par rapport aux coûts des missions sociales. Si on prend en considération les budgets « consolidés » des Samusociaux les plus soutenus par le **Samusocial** International, y compris pour la gestion des projets et subventions attribués directement à ces samusociaux , ce taux de frais généraux n' est plus que de 6,3%.

Le Bilan 2017

ACTIF	Net 2017	Net 2016	PASSIF	Net 2017	Net 2016
ACTIF IMMOBILISE	41 194	13 998	FONDS PROPRES	65 058	129 271
Concessions, brevets et droits assimilés	10 663	2 335	Report à nouveau	129 271	129 202
Autres immobilisations incorporelles	24 739	0	Résultat de l'exercice	-64 213	251
Autres immobilisations corporelles	2 886	9 837	PROVISIONS POUR RISQUES ET CHARGES	18 637	20 191
Immobilisations financières	2 906	1 826	Provisions pour charges	18 637	20 191
ACTIF CIRCULANT	1 455 340	1 347 838	FONDS DEDIES	1 115 689	701 557
Créances			Fonds dédiés sur subventions	1 115 689	701 557
Usagers et comptes rattachés	414 727	322 388	DETTES	297 148	202 366
Autres Créances	132 398	209 095	Emprunts et dettes auprès des établissements de crédits	208	0
Valeurs mobilières de placement	0		Dettes fournisseurs et comptes rattachés	80 687	65 263
Disponibilités	881 853	785 431	Dettes fiscales et sociales	144 500	89 306
Caisses	0		Autres dettes	71 753	47 797
Charges constatées d'avance	26 362	30 924	Produit constaté d'avance	0	308 453
TOTAL DE L'ACTIF	1 496 532 €	1 361 837 €	TOTAL DU PASSIF	1 496 532 €	1 361 837 €

Les immobilisations sont constituées essentiellement des travaux d'aménagements des bureaux, dus au **Samusocial** de Paris (amortissement sur 8 ans), du matériel informatique, amorti sur 3 ans. Elles ont

augmenté en 2017 du fait de l'investissement du nouveau logiciel de comptabilité et de gestion et de la refonte du site internet de l'association.

Les créances sont relativement stables par rapport à celles de 2016. Elles sont essentiellement constituées des produits restant à devoir au titre de l'année 2017, qu'il s'agisse des subventions restant à recevoir ou des quoteparts de subventions reçues par les samusociaux nationaux, qu'ils doivent reverser au SSI.

Les charges constatées d'avance continuent à diminuer du fait de la diminution significative des subventions reversées aux Samusociaux locaux non utilisées localement au 31 Décembre, et donc de la meilleure maîtrise des besoins locaux.

Les fonds dédiés sont en forte augmentation, du fait essentiellement des préfinancements importants reçus de l'Agence Française de Développement, de l'Union Européenne et de la Principauté de Monaco.

Les dettes fiscales et sociales ont fortement augmenté entre 2016 et 2017, le nombre de salariés ayant augmenté en 2017, avec la création de deux postes dédiés au projet Initiative 5% et la décision de pourvoir à nouveau le poste d'assistante administrative.

Les autres dettes sont essentiellement constituées des soldes de subventions à reverser aux Samusociaux nationaux au titre de l'année 2017.

Le compte d'emplois des ressources

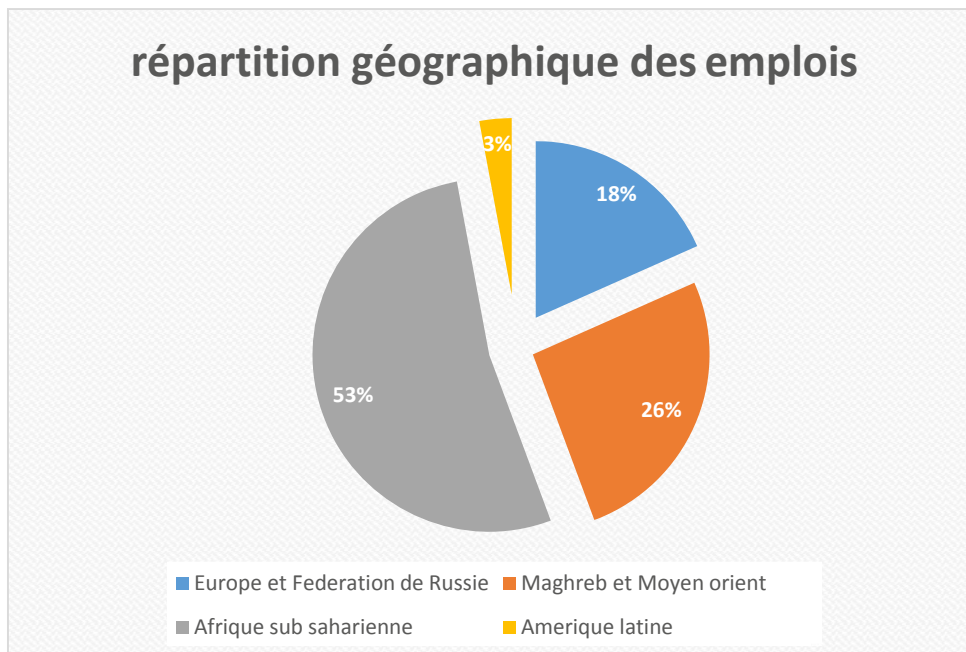
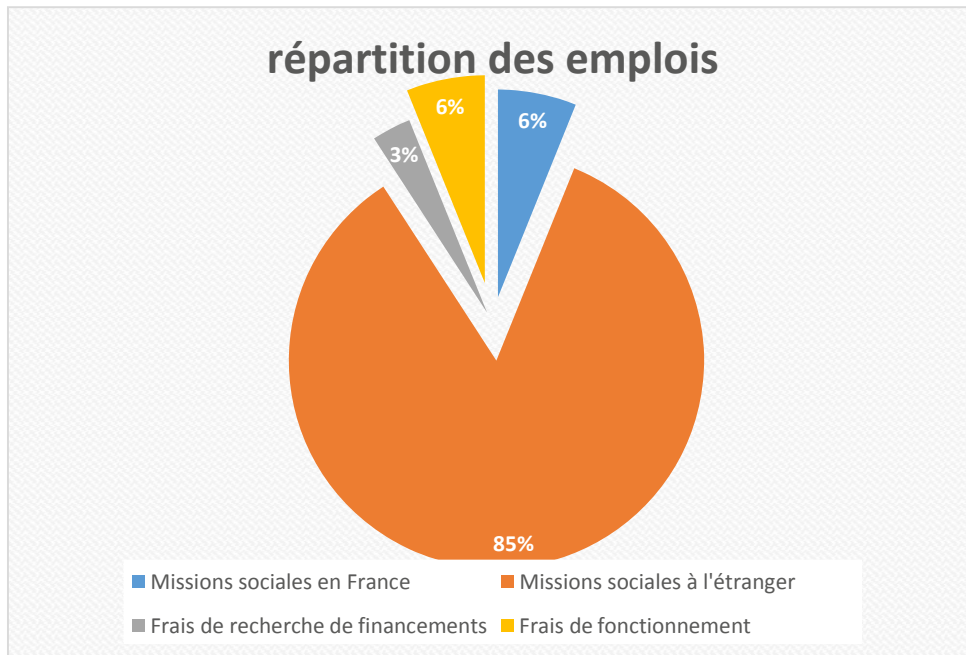
EMPLOIS 2017		RESSOURCES 2017	
1. Missions sociales	2 164 589	1.Dons collectés auprès du public	54423
1.1.Missions sociales réalisées en France	244 506	1.1.Dons de particuliers affectés	46 981
1.2.Mission sociales réalisées à l'étranger	1 920 083	1.2.Dons de particuliers non affectés	7 443
<i>dont subventions reversées aux samusociaux nationaux</i>	<i>905 930</i>	1.3.Autres produits liés à la générosité du public	0
2. Frais de recherche de fonds	32 453		
2.1. Frais d'appel à la générosité du public	969	2.Autres fonds privés	581682
2.2. Frais de recherche des autres fonds privés	14 911	3.Subventions et autres concours publics	2071232
2.3. Frais recherche des sub. et concours publics	53 095	4.Autres produits	31398
3. Frais de fonctionnement	138 635	Total des ressources de l'exercice	2 722 119
Total des emplois de l'exercice	2 372 200	Reprises des provisions	0
Dotations aux provisions	0	Report des ressources affectées non utilisées	701 556
Engagements à réaliser sur ressources affectées	1 115 689	Variation des fonds dédiés collectés auprès du public	0
Excédent de ressources de l'exercice		Insuffisance de ressources de l'exercice	64214
TOTAL GENERAL	3 487 889 €	TOTAL GENERAL	3 487 889 €

Les emplois du Samusocial International ont augmenté de plus de 460 000€ par rapport à 2016. Cette augmentation est due à l'ouverture de nouveaux dispositifs **Samusocial**, ainsi qu'aux importantes actions de plaidoyer engagées dans le cadre du projet DOMEUS pour l'amélioration de l'accueil des populations en exil. 91% des emplois sont consacrés à la réalisation des missions sociales de l'association. Ils incluent les dépenses d'appui direct du **Samusocial** International aux Samusociaux locaux ainsi que les subventions qui sont réservées aux Samusociaux de droit national. Les missions sociales intègrent par ailleurs les activités développées en France, qui sont essentiellement des actions d'enseignement universitaire et de capitalisation et les actions liées au projet DOMEUS.

Les coûts liés à la recherche de fonds sont en grande majorité liés à la recherche de financements d'origine publique et privée, et aux activités de « reporting ». Ils sont constitués d'une partie des coûts du personnel de direction, de Fundraising, de gestion et des frais de déplacements.

Les frais de fonctionnement concernent la direction, la communication et la gestion comptable et administrative et financière, les charges de loyers, les honoraires des prestataires d'expertise comptable et de commissaire aux comptes, les dotations aux amortissements et autres coûts de fonctionnement de bureau.

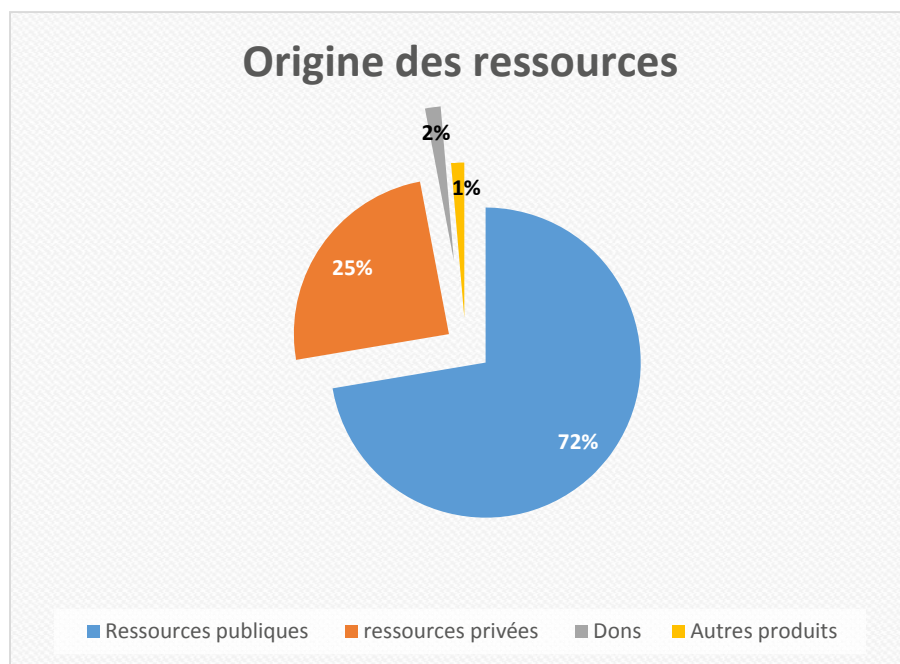
Ensemble, les frais de fonctionnement et de recherche de fonds représentent à peine 10% du total des emplois de 2017.



Les ressources utilisées durant l'année sont constituées de 72% de fonds publics et de 26% de fonds d'origine privée incluant les dons des particuliers. Les fonds publics proviennent essentiellement de l'Union Européenne, de l'Agence Française de Développement et de la Coopération Monégasque, tandis que les fonds privés sont essentiellement constitués de subventions en provenance de mécénats d'entreprise.

La part des fonds d'origine publique est en forte progression par rapport aux années précédentes, entraînant une complexification de la gestion financière des projets et programmes, alors que les ressources et moyens du siège n'ont pas augmenté en conséquence.

Les dons collectés en 2017 auprès du public s'élèvent à 37 543 €, représentant 2% des ressources de l'année.



Evaluation des contributions volontaires en nature

Leur montant est de 172 169 € en 2017, essentiellement constituées :

- De mise à disposition de billets d'avion à tarif préférentiel par Air France ;
- De l'assurance rapatriement des expatriés de SSI offerte par International SOS ;
- De diverses missions de bénévolat ;
- De mise à disposition d'un médecin spécialiste des maladies infectieuses par l'APHP et d'un chargé de mission pour l'installation d'un nouveau logiciel de comptabilité par Orange.
- De dotations à cout réduit de logiciels via Solidatech ;
- De mise à disposition gratuite des salles du musée de migrations pour la tenue d'un séminaire sur l'amélioration de l'accueil des migrants.

Les perspectives 2018

Le budget prévisionnel de 2018 est de à 2 385 000 €, relativement stable par rapport au budget réalisé de 2017.

Les ressources déjà acquises au titre de l'exercice de 2018 s'élèvent à 1 981 000 € et les ressources sollicitées sont de l'ordre de près de 285 000 €.

La part des financements d'origine publique reste très importante, de près de 1 730 000 €, soit plus de 87% de financements acquis. La mobilisation de fonds d'origine privée et la collecte de dons auprès du grand public est l'enjeu majeur du **Samusocial**International.

Partie IV - Nos partenaires

Parce que le **samusocialInternational** considère qu'il est indispensable de mobiliser tous les acteurs désireux d'agir **pour lutter contre la grande exclusion**, nous travaillons en collaboration avec des institutions publiques et des organismes privés, dont l'appui permet la poursuite des activités actuelles, ainsi que le développement de nouveaux projets.

Le **samusocialInternational** tient donc à adresser ses remerciements à tous ses partenaires dont le soutien s'est exprimé de multiples façons au cours de l'année 2017.

Merci aux :

▪ Partenaires institutionnels



▪ Partenaires privés



SamuSocial International 2017

CONSEIL D'ADMINISTRATION

Bureau

Président

Docteur Xavier Emmanuelli

Vice-président et trésorier

Jacques Carles

Secrétaire général

Michel Katz

Administrateurs

Docteur Jean-François Foucher

Michèle Vert-Nibet

Autres membres du CA

Docteur Catherine Bertrand

Xavier Descarpentris

Docteur Pascaline De Dreuzy

Docteur Norbert Gautrin

Ordre de Malte

Représenté par Dominique Arthur

Raphael Remond

Docteur Suzanne Tartière



L'équipe du siège

Marie Chuberre : Directrice

Marie Hildwein : Directrice des programmes

Anne-Laure François : Chargée de programme

Ana Isabelle Silva : Chargée de programme

Tristana Carrasco : Chef de projet initiative 5%

Anna Roudot : Chargée de mission Initiative 5%

Delphine Laisney : Coordinatrice des ressources techniques

Odile Gaslonde : Chargée de mission formation

Professeur Dominique Salmon : Chargée de mission

Audrey-Jane Baldi / Johanna Sanson : Chargée de Communication et Fundraising

Pauline Bourdoukan : Responsable administrative et financière

Julie Walk : Assistante administrative